



**Universidade Anhembi  
Morumbi**



**Projeto Pedagógico de Curso**

**Licenciatura em  
Pedagogia**



**ecossistema  
ânima**

# Sumário

**Histórico da Instituição**

**Identificação do Curso**

**Perfil do Curso**

**Formas de Acesso**

**Objetivos do Curso**

**Perfil do Egresso**

**Estrutura Curricular**

**Inovações Pedagógicas do Currículo**

**Extensão Universitária**

**Compatibilidade de Carga Horária**

**Conteúdos Curriculares**

**Matriz Curricular**

**Ementário e Bibliografias**

**Metodologias de Ensino e Aprendizagem**

**Estágio Supervisionado**

**Atividades Complementares**

**Trabalho de Conclusão de Curso**

**CrITÉrios de Avaliação Discente**

**Avaliação Institucional e de Curso**

**Corpo Docente**

**Atores Pedagógicos**

**Infraestrutura**

**Biblioteca Universitária**

# Histórico da Instituição

A Universidade Anhembi Morumbi (UAM) (cod. MEC - 466), com sede na cidade de São Paulo/SP, é uma instituição de ensino superior, mantida pela ISCP - Sociedade Educacional Ltda. A ISCP - Sociedade Educacional Ltda. foi fundada em 1972, visando fomentar o processo de credenciamento de uma instituição de ensino superior junto ao MEC. A ISCP - Sociedade Educacional Ltda. integra, desde maio de 2021 a Ânima Educação, cuja presença física alcança 12 estados do Brasil, nas regiões Sul, Sudeste, Centro-Oeste e Nordeste, sendo considerada uma das maiores organizações de educação superior privada do país, listada no Novo Mercado.

A Universidade Anhembi Morumbi, com sede na cidade de São Paulo, iniciou suas atividades no ensino superior com o nome de Faculdade de Comunicação Social Anhembi, sendo naquela ocasião autorizado o funcionamento pelo Decreto n. 70.157, de 17 /02/1972, com publicação no Diário Oficial da União - Seção I - 18/2/1972, Página 1364.

Em 1982, a partir da união da Faculdade de Comunicação Social Anhembi com a Faculdade de Turismo Morumbi, surgiu a Faculdade Anhembi Morumbi, oferecendo os cursos de Comunicação Social, Turismo, Secretariado Executivo Bilíngue e Administração.

Em 1997, a Instituição credenciou-se como Universidade, pelo Decreto s/n., de 12/11/1997, DOU 13/11/1997. No ano seguinte, fundou o Campus Mooca, no prédio que abrigava a fábrica da São Paulo Alpargatas no bairro da Mooca, um marco da industrialização do Estado.

Em 2001 a Universidade instalou o programa de mestrado em Hospitalidade, inédito no País e recomendado pela Capes, cuja implantação se deu no ano seguinte.

Em 2005 com um portfólio de cursos bastante ampliado, a UAM passou a integrar a Rede Internacional de Universidades Laureate. No mesmo ano, a Universidade Anhembi Morumbi obtém o credenciamento para oferta de cursos na modalidade EAD, pela Portaria 4.594, de 29 de dezembro de 2005, DOU 30/12/2005, com autorização de oferta para três cursos superiores de tecnologia na área de negócios.

No ano de 2006, a Universidade obteve o reconhecimento, pela Coordenação de Aperfeiçoamento de Pessoal de Ensino Superior – CAPES, de mais dois cursos de Mestrado. Em maio daquele ano foram oferecidas vagas para a turma inicial de Mestrado em Design, o primeiro na cidade de São Paulo, na época. Em agosto do mesmo ano foi a

vez da primeira turma de Mestrado em Comunicação. A recomendação destes dois cursos de pós-graduação stricto sensu e a aprovação do doutorado em Design (2012), pela Capes, foi mais um passo em direção da cultura de pesquisa na Instituição, ratificando seu status de Universidade.

Em 2007, a instituição deu mais um grande passo em seu desenvolvimento, com a autorização do curso de Medicina, por meio da Portaria MEC n. 152, de 02/02/2007 publicada no DOU de 05/02/2007.

Em 2012 ocorre o Recredenciamento da Universidade Anhembi Morumbi, com a Portaria MEC Nº 595 de 16/05/2012, publicada no DOU de 17/05/2012, pelo prazo máximo de 5 (cinco) anos, com Conceito Institucional (CI) 3 (três).

A Educação a Distância iniciou a oferta em polos de apoio presencial a partir do segundo semestre de 2012, implantando dois polos: Campinas e São Bernardo do Campo, ao final de 2013 contava com 39 polos credenciados, tendo solicitado aditamento de 34 polos em 2014 e 18 em 2015, evidenciando planos de expansão arrojados neste segmento.

No mês de dezembro de 2015 a Universidade Anhembi Morumbi teve o curso de Mestrado Profissional em Alimentos e Bebidas recomendado pela Capes, totalizando sete cursos stricto sensu: 4 mestrados e 3 doutorados. Ainda no mês de dezembro obtém a primeira acreditação internacional da Universidade, por meio da obtenção desse status ao curso de Comunicação Social – Publicidade e Propaganda pela International Advertising Association – IAA.

Em 2018 a Universidade Anhembi Morumbi obteve o recredenciamento para oferta de Educação Superior na modalidade de Educação à Distância (EaD), com a Portaria nº 754, publicada no D.O.U. de 9/8/2018, Seção 1, Pág. 25, pelo prazo de 8 (oito) anos.

Em maio de 2021, a UAM, passou a integrar o grupo Ânima Educação, quarta maior organização educacional privada do cenário nacional, que tem como meta organizacional “transformar o país através da educação”, o que contribui, positivamente, para o fortalecimento da sua missão institucional, bem como para a formação sólida dos seus egressos.

A Universidade Anhembi Morumbi, com sede e limite territorial de atuação circunscrito ao município de São Paulo, Estado de São Paulo, é mantida pela mantenedora ISCP - Sociedade Educacional Ltda., conta com cinco campi na cidade de São Paulo, localizados nas regiões da Avenida Paulista I e II, Vila Olímpia, Mooca, Morumbi e mais dois campi nos municípios de São José dos Campos e Piracicaba.

Neste contexto se destaca a Universidade Anhembi Morumbi (UAM) como instituição tradicional no município de São Paulo, com mais de 50 anos de existência com a intenção

de propiciar o direcionamento dos rumos de uma organização, de forma desafiadora, abrangente e detalhada.

# Identificação do Curso

<b>Curso:</b> Licenciatura em Pedagogia
<b>Grau:</b> Licenciatura
<b>Modalidade:</b> Semipresencial
<b>Duração do curso:</b> 8 semestres
<b>Prazo máximo para integralização do currículo:</b> 12.8 semestres
<b>Carga horária:</b> 3200 hora-relógio

# Perfil do curso

## Justificativa de Oferta

A oferta do curso de Pedagogia justifica-se pela relevância estratégica da formação docente na consolidação de uma sociedade democrática, crítica e inclusiva, especialmente diante dos desafios contemporâneos enfrentados pela educação básica no Brasil.

Em um cenário de transformações constantes no campo educacional, impulsionadas por demandas sociais, culturais, tecnológicas e normativas, torna-se essencial formar pedagogos capazes de atuar com competência técnica, ética e sensibilidade humana em diferentes contextos escolares e não escolares.

O curso, estruturado com base em um currículo por competências, integrado e progressivo, responde diretamente às Diretrizes Curriculares Nacionais (2024) e propõe um percurso formativo alinhado às exigências do ENADE, às práticas educativas atuais e à valorização da experiência profissional desde os primeiros períodos da formação.

A implementação da Matriz E2A Radial fortalece a formação prática e processual por meio da articulação entre teoria e prática, da flexibilização curricular e da inclusão de estágios supervisionados e atividades de extensão universitária desde o início do curso, garantindo maior aderência à realidade da profissão docente.

A formação por níveis de complexidade, com unidades curriculares interligadas por lógica de predecessores e sucessores, assegura uma trajetória formativa coerente, respeitando o desenvolvimento gradual das competências essenciais à atuação do pedagogo.

Do ponto de vista social, o curso desempenha papel fundamental na formação de profissionais que contribuirão para a promoção da equidade, do acesso ao conhecimento e da transformação da realidade educacional, especialmente em comunidades em situação de vulnerabilidade.

Profissionalmente, há uma demanda consolidada e crescente por educadores qualificados em todo o território nacional, tanto na educação infantil quanto nos anos iniciais do ensino fundamental, além de oportunidades em gestão educacional, educação não formal, produção de materiais didáticos e formação continuada de professores. Economicamente, investir na formação de pedagogos é investir no futuro do país, pois profissionais bem-preparados são agentes transformadores que impactam diretamente a qualidade da educação e, conseqüentemente, o desenvolvimento sustentável das comunidades.

Por essas razões, o curso de Pedagogia reafirma-se como uma necessidade formativa incontornável, sendo a sua oferta não apenas relevante, mas imprescindível para o avanço educacional e social do Brasil.

# Formas de Acesso

Essas diretrizes serão comunicadas aos ingressantes pelo site institucional ou por comunicação direta.

## 1. Como posso ingressar em um curso superior na instituição?

Você pode ingressar de várias formas: sendo aprovado no vestibular, na seleção do Prouni ou usando a nota do Enem.

## 2. Quem pode se inscrever nos cursos superiores?

Os cursos são destinados a alunos que possuem, no mínimo, o diploma de ensino médio.

## 3. O que é o Edital do Vestibular?

É um documento que regulamenta o número de vagas, datas e locais das provas, valor da taxa de inscrição, período e local de divulgação dos aprovados, além dos requisitos para matrícula.

## 4. Existe uma forma flexível de fazer o vestibular?

Sim, você pode participar do Vestibular Simplificado enviando uma carta de apresentação, que será avaliada para sua aprovação no curso e modalidade desejada.

## 5. Como é o processo seletivo?

O processo seletivo inclui uma prova de redação e/ou uma prova objetiva de conhecimentos gerais com questões de múltipla escolha nas áreas de Ciências da Natureza, Ciências Humanas, Matemática e Linguagens.

## 6. O que é avaliado na prova de redação?

A prova avalia habilidades de produção de texto, adequação ao tema e ao vocabulário, coerência textual, objetividade, pertinência argumentativa, raciocínio lógico, coesão, paragrafação, estruturação de frases, morfossintaxe,

acentuação, ortografia e pontuação.

## 7. Posso obter um novo título se já tiver um diploma de graduação?

Sim, se houver vagas remanescentes, a instituição pode aceitar a matrícula de portadores de diploma de graduação para a obtenção de um novo título, mediante processo seletivo específico.

## 8. Como funciona a matrícula por transferência?

A Lei de Diretrizes e Bases da Educação Nacional permite a transferência de alunos entre instituições para cursos afins, desde que haja vagas e processo seletivo. A instituição pode aceitar transferências para o mesmo curso ou curso similar, com adaptações curriculares necessárias.

# Objetivos do Curso

## Objetivo Geral

O curso de Pedagogia tem por objetivo geral formar professores aptos a atuarem na Educação Infantil e nos anos iniciais do Ensino Fundamental, bem como na gestão educacional, na produção e difusão do conhecimento pedagógico, e no desenvolvimento de práticas educativas inclusivas, críticas e emancipadoras.

## Objetivos Específicos

Além do objetivo geral acima descrito, o curso conta com os seguintes objetivos específicos que compreendem competências e especializações definidas pelo Núcleo Docente Estruturante para cada uma das unidades curriculares que compõem a matriz, em alinhamento as normativas do curso, contexto educacional e características regionais, considerando novas práticas emergentes no campo do conhecimento do curso. Esse conjunto de objetivos envolve:

- Desenvolver competências teóricas, metodológicas e práticas para a docência e gestão educacional;
- Proporcionar a compreensão crítica da realidade escolar e dos sistemas educacionais;
- Formar profissionais capazes de elaborar, aplicar e avaliar práticas pedagógicas inovadoras e inclusivas;
- Estimular a pesquisa e a extensão como instrumentos formativos e de transformação social;
- Integrar conhecimentos da psicologia, sociologia, filosofia, matemática e didática, alinhados ao exercício consciente e reflexivo da profissão docente;
- Promover a articulação entre teoria e prática em diferentes contextos escolares e não escolares;

- Incentivar o desenvolvimento de atitudes éticas, democráticas e comprometidas com os direitos humanos, a diversidade e a justiça social.

# Perfil do Egresso

Por perfil e competência profissional do egresso, entende-se:

Uma competência caracteriza-se por selecionar, organizar e mobilizar, na ação, diferentes recursos (como conhecimentos, saberes, processos cognitivos, afetos, habilidades, posturas) para o enfrentamento de uma situação-problema específica. Uma competência se desenvolverá na possibilidade de ampliação, integração e complementação desses recursos, considerando sua transversalidade em diferentes situações (BRASIL Inep, 2019, p. 33).

O perfil profissional do egresso é fruto das competências e habilidades expressas nas Diretrizes Curriculares Nacionais para o curso de Pedagogia e atende as necessidades locais e regionais, considera novas práticas emergentes no campo do conhecimento do curso e as novas demandas apresentadas pelo mundo do trabalho.

O curso de Pedagogia define como perfil do egresso um profissional com sólida formação teórica e prática, apto a atuar de maneira ética, crítica, reflexiva e propositiva nos contextos da Educação Infantil, dos anos iniciais do Ensino Fundamental, da gestão educacional e da produção e difusão do conhecimento pedagógico.

Esse profissional será capaz de:

- Compreender a docência como prática social e política, ancorada em fundamentos filosóficos, sociológicos e psicológicos;
- Planejar, implementar e avaliar propostas pedagógicas com base na BNCC, nos direitos de aprendizagem e na inclusão;
- Utilizar metodologias inovadoras e tecnologias educacionais de forma crítica e significativa;
- Atuar de forma ética, democrática e colaborativa, respeitando a diversidade sociocultural, de gênero, étnico-racial e religiosa;
- Desenvolver pesquisas e práticas educativas comprometidas com a qualidade social da educação;
- Participar de forma propositiva da gestão escolar e dos processos avaliativos, promovendo o

Consulte aqui a DCN  
específica do Curso

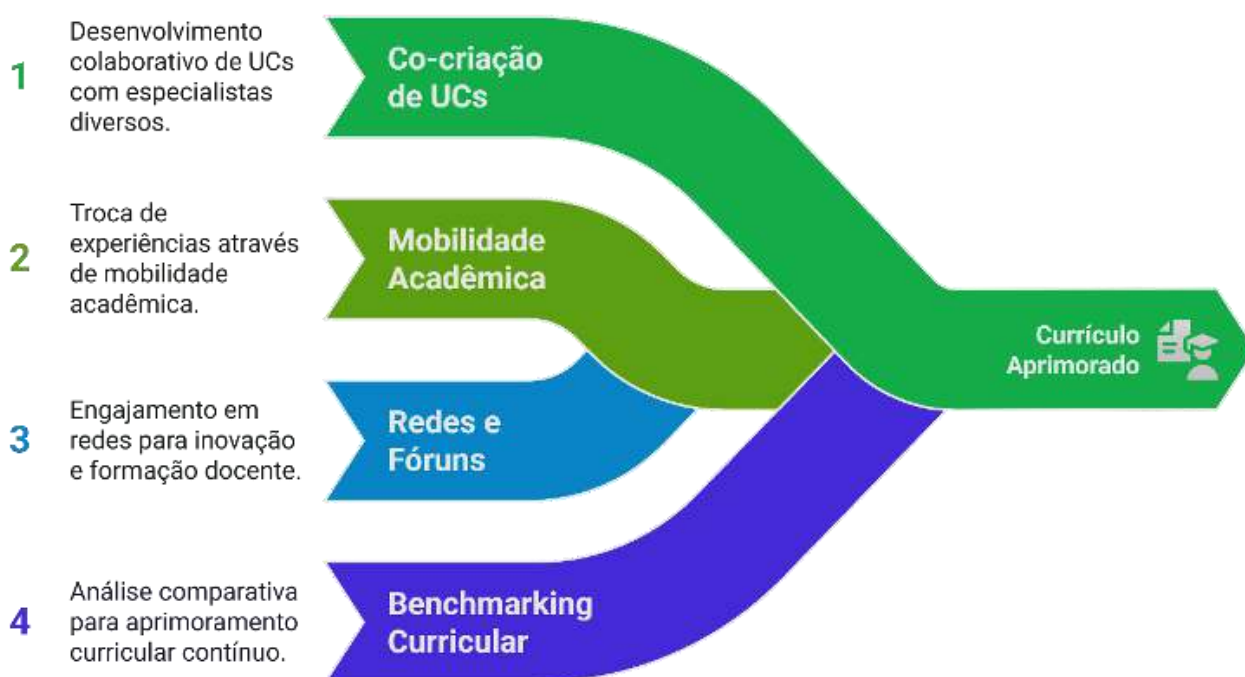
aprimoramento das práticas institucionais;

- Refletir criticamente sobre a realidade educacional brasileira e atuar na sua transformação.
- Promover o desenvolvimento integral de crianças e jovens, com base nos direitos de aprendizagem e desenvolvimento.
- Formar profissionais capazes de elaborar, aplicar e avaliar práticas pedagógicas inovadoras e inclusivas.

# Estrutura Curricular

A estrutura curricular do curso está alinhada ao PPI da IES, que orienta a formação de estudantes críticos e reflexivos, aptos a atuar em contextos complexos. O currículo é integrado, baseado no desenvolvimento de competências, considerando os contextos local, nacional e internacional.

Essa articulação se concretiza por meio de:



A adoção do currículo integrado visa superar a fragmentação do saber, promovendo visão sistêmica, interdisciplinaridade e conexão com o mundo do trabalho. Essa abordagem fortalece competências técnicas e socioemocionais, qualificando a formação profissional e incentivando uma atuação ética, colaborativa e sensível às demandas contemporâneas.

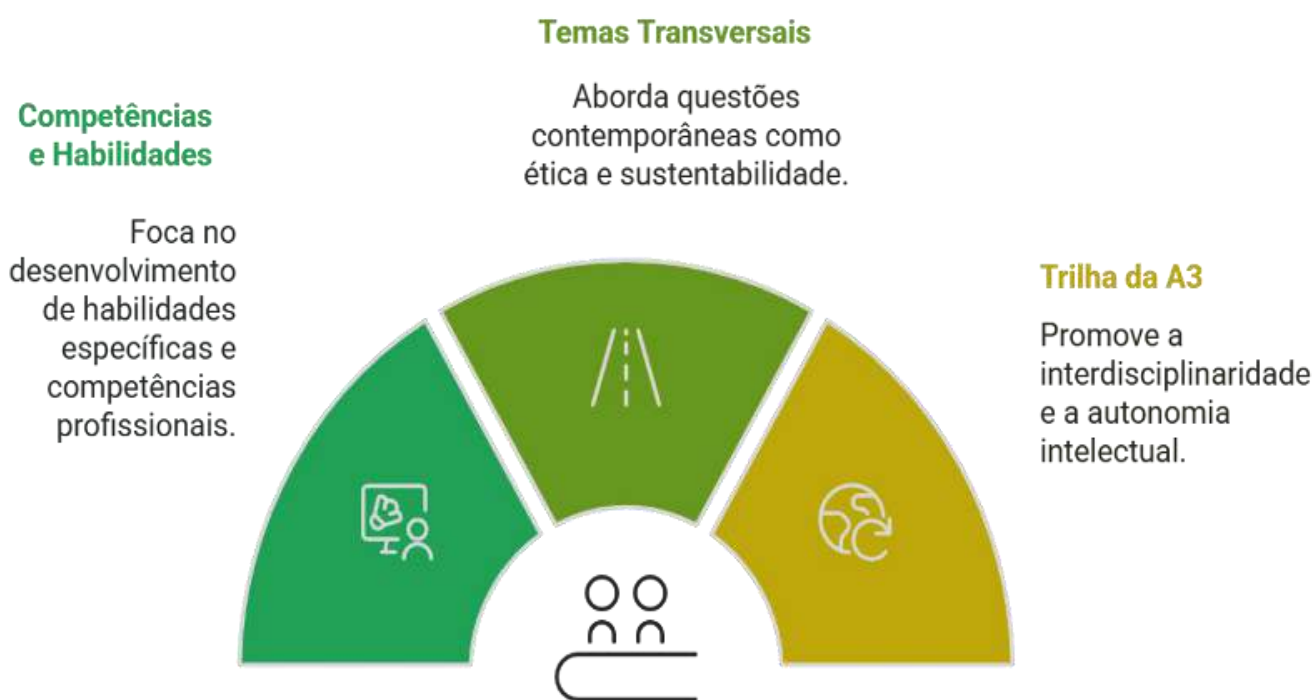
A estrutura curricular é organizada por Unidades Curriculares (UCs), que integram conhecimentos, habilidades e atitudes essenciais à formação profissional. Cada UC possui foco temático definido e promove aprendizagens significativas por meio da articulação entre teoria e prática.



As UCs rompem com a linearidade tradicional, permitindo percursos personalizados e flexíveis. Embora existam **UCs Predecessoras** para garantir uma base sólida de conhecimento, a progressão pode ocorrer mesmo sem aprovação, desde que cursadas. As UCs são organizadas por níveis de competência, com possibilidade de cursar UCs de diferentes níveis simultaneamente, respeitando as exigências de progressão.

**Unidade Curricular**, ou um conjunto delas, que são ofertadas para a aprendizagem de conhecimento base e possibilitam a transição de nível, pois possuem uma conexão direta e finalística com a unidade curricular posterior.

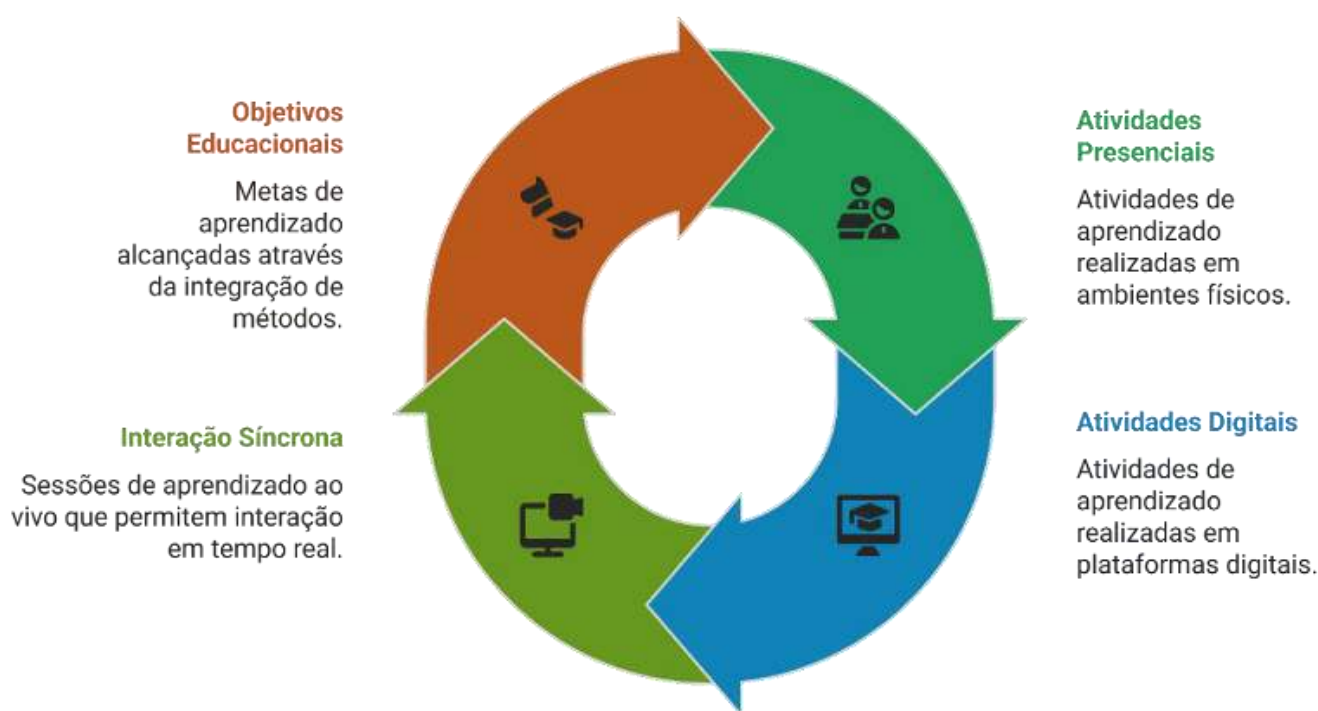
Cada UC é composta por oito Unidades de Aprendizagem (UAs), sendo seis voltadas ao desenvolvimento técnico e duas imersivas: uma com temáticas transversais (ética, cidadania, sustentabilidade etc.) e outra dedicada à Trilha A3, com foco em pesquisa, projeto e autoria estudantil. A distribuição das UAs dentro de cada UC obedece à seguinte lógica:



As Unidades Curriculares (UC) do curso têm carga horária total de 160 horas, das quais 120 são distribuídas em seis Unidades de Aprendizagem (UA), focadas nos conteúdos específicos definidos no plano de ensino, cuja modalidade varia conforme a UC. Às 40 horas restantes correspondem a duas Unidades de Aprendizagem Imersivas (UAI), com 20 horas cada e totalmente assíncrona.

As Unidades de Aprendizagem Imersivas (UAI) integram a estrutura curricular com a finalidade de promover experiências de aprendizagem mais profundas, conectadas aos desafios reais do mundo contemporâneo. Com duração de 20 horas cada, as UAIs são concebidas com base em uma abordagem que articula seis pilares fundamentais da prática pedagógica no ensino superior: o papel do educador, o papel do estudante, os objetivos de aprendizagem, a metodologia de ensino, o ambiente de aprendizagem e o desenvolvimento de competências. Ela busca conectar os estudantes aos desafios contemporâneos e à realidade social e profissional, pois está articulada com a Avaliação A3, temas transversais ou temas obrigatórios da UC. As atividades são disponibilizadas e acompanhadas por meio do ambiente virtual ULife, que oferece suporte à aprendizagem flexível e autônoma.

As UCs podem ser ofertadas nas modalidades presencial, digital ou híbrida, com uso de metodologias ativas, ambientes diversos e tecnologias educacionais. A condução é feita por pelo menos dois docentes, garantindo integração e diversidade de abordagens.



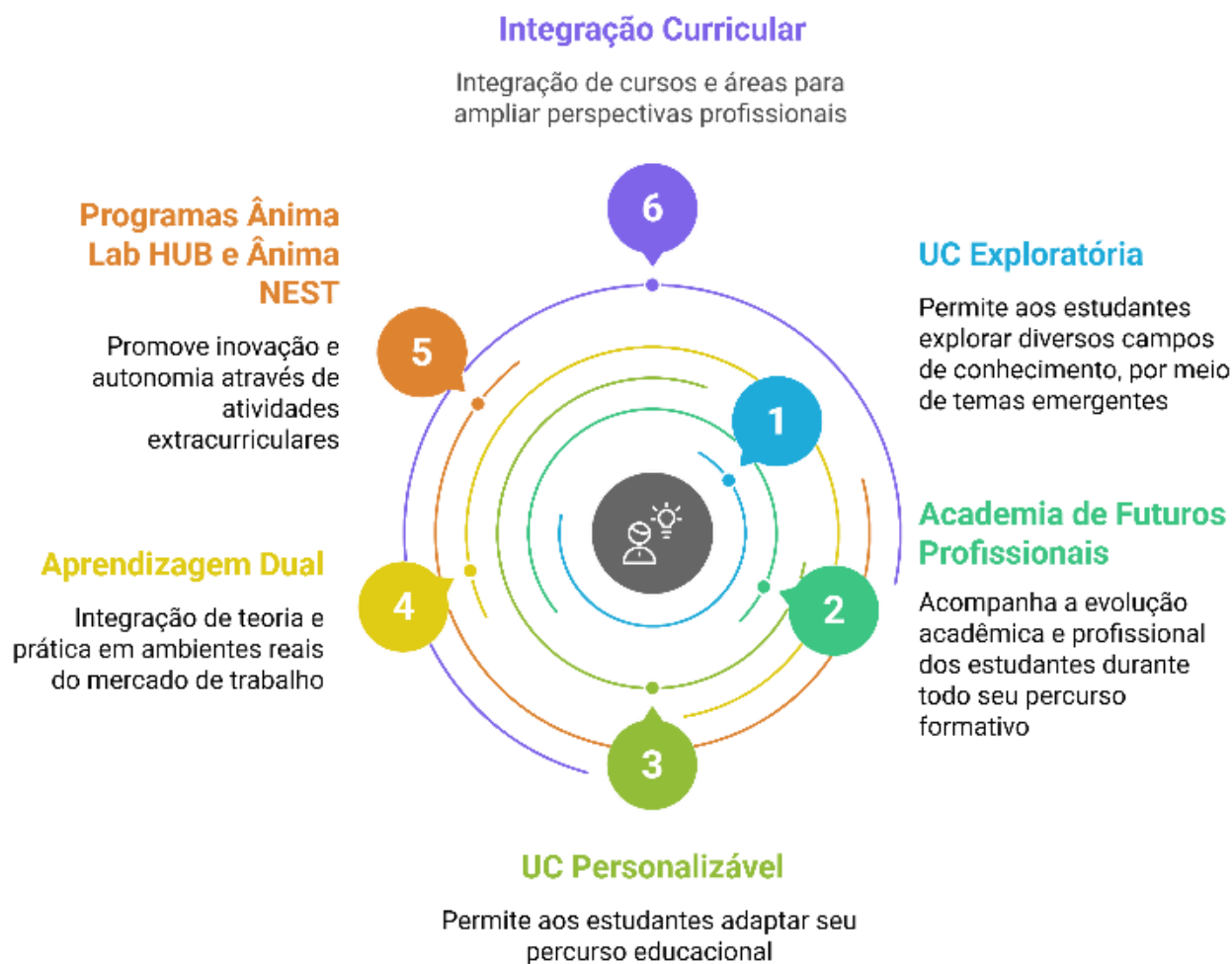
As UCs se organizam em três eixos formativos:

- **Formação Geral (UCs Exploratórias):** abordagem transdisciplinar, crítica e humanística, com temas como diversidade, inovação e cidadania.
- **Formação na Área:** conteúdos comuns entre cursos, com foco em atuação multiprofissional e pesquisa.
- **Formação Específica:** conteúdos próprios do curso, com aprofundamento técnico e convivência em comunidade de formação.

# Inovações Pedagógicas do Currículo

Ao longo do currículo, as Unidades Curriculares são organizadas propondo uma integração curricular entre cursos e áreas, gerando um estímulo adicional diferenciado à formação do estudante por possibilitar a percepção de diferentes perspectivas profissionais, por meio da **educação interprofissional**.

Para além da organização em Unidades Curriculares (UCs), o currículo do curso incorpora outros elementos de flexibilização e inovação, que visam a hiperpersonalização do percurso formativo. Entre eles, destacam-se:

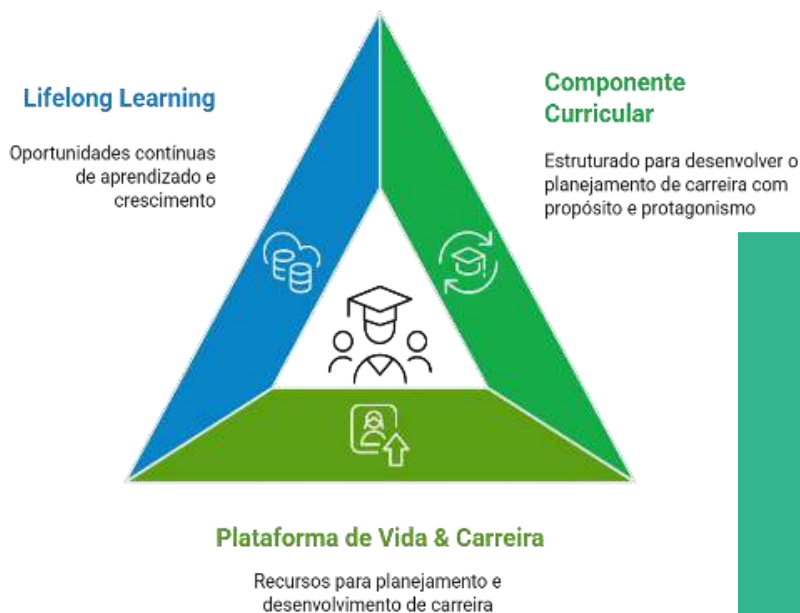


## ➤ Elementos Inovadores:

- **UC Exploratória:** que proporciona aos estudantes a oportunidade de explorar áreas de conhecimento diversas, por meio de temas emergentes, ampliando seus horizontes e incentivando a interdisciplinaridade.
- **Academia de Futuros Profissionais:** que tem como objetivo auxiliar, apoiar e acompanhar a evolução acadêmica e a trajetória profissional do estudante durante todo o seu percurso formativo
- **UC Personalizável:** uma unidade curricular eletiva que permite ao estudante moldar seu percurso formativo de acordo com seus projetos, momento de vida e interesses profissionais.
- **Conexão com o Mercado de Trabalho:** através de oportunidades práticas construídas em parcerias estratégicas como a Aprendizagem Dual e programas do Ânima Lab HUB e o Ânima NEST e da Academia de Futuros Profissionais.

- **Academia de Futuros Profissionais:** Foco no desenvolvimento de competências socioemocionais, autoconhecimento, mentalidade empreendedora e cidadania ativa. Estruturada em três pilares:

- **Componente Curricular:** aulas digitais e síncronas com foco em projeto de vida, impacto social e autoconhecimento.
- **Plataforma Vida & Carreira:** registro da trajetória acadêmica e profissional, com trilhas de aprendizagem e conexão com o mercado de trabalho.
- **Lifelong Learning:** personalização contínua da formação por meio de cursos, projetos, mentorias e ferramentas de autogestão da carreira.



➤ **Aprendizagem Dual:** integra teoria e prática desde o início do curso, com experiências reais em empresas e órgãos públicos, por meio de:

- **UCs Duais:** desafios reais co-construídos com o setor produtivo.
- **Aceleradora Dual de Talentos:** trilhas personalizadas com foco em empregabilidade.



Consulte os feitos e conquistas dos estudantes em nossas redes sociais

➤ **Ambientes de Inovação:** programas do Ânima Lab HUB e o Ânima NEST que tem o objetivo de promover a inovação e a autonomia do estudante complementando sua formação com atividades extracurriculares disruptivas, reconhecendo a singularidade de cada sujeito.

#### Programas Ânima NEST

Oportunidades do aprendizado focado na educação empreendedora

#### Programas Ânima HUB

Experiências com inovação, empreendedorismo e pesquisa aplicada



#### Valores

Inovação, Empreendedorismo, Pesquisa Aplicada

#### Área de Futuros Profissionais

Foco em Carreiras conectadas com o futuro e empreendedorismo

- **Ânima Lab HUB:** rede de laboratórios híbridos e temáticos que promovem soluções tecnológicas e pesquisa aplicada com impacto social. Organizado em:
  - **Laboratórios Temáticos:** por áreas do saber.
  - **Squads:** grupos interdisciplinares com foco em inovação e extensão.

Consulte os feitos e conquistas dos estudantes em nossas redes sociais



- **Ânima NEST:** jornada empreendedora com apoio técnico e intelectual para desenvolvimento de ideias e negócios, integrando conteúdos curriculares às metodologias do programa.

Consulte os feitos e conquistas dos estudantes em nossas redes sociais



# Extensão Universitária

A extensão universitária está plenamente integrada à matriz curricular do curso, conforme estabelecido pela legislação, o que garante que estudantes de todos os períodos tenham acesso contínuo a experiências práticas e comunitárias ao longo do curso.

## O que é a extensão universitária?

A extensão universitária é a ponte entre a universidade e a sociedade, promovendo o diálogo, a troca de conhecimentos e a transformação social. Ela integra ensino, pesquisa e extensão, fortalecendo a formação cidadã e ética dos estudantes.

## Como a extensão universitária impacta os estudantes?

Ela permite que os estudantes desenvolvam práticas que valorizam saberes tradicionais e locais, contribuindo para a melhoria da qualidade de vida das comunidades envolvidas. Além disso, proporciona experiências práticas e comunitárias ao longo do curso.

## Qual é a carga horária dedicada à extensão universitária?

Conforme a Resolução CNE/CES nº 7/2018, pelo menos 10% da carga horária total do curso deve ser dedicada à extensão. Essa carga é distribuída ao longo dos diversos níveis da formação.

## Quais são as modalidades de extensão universitária?

As modalidades incluem:



## **Como os estudantes participam das atividades de extensão?**

A cada semestre, são oferecidas oportunidades de participação em cursos, oficinas, projetos e eventos. Os estudantes escolhem as atividades mais alinhadas aos seus interesses e trajetória acadêmica, realizando a inscrição e acompanhamento pelo portal institucional Ulife.

## **Como a extensão universitária é integrada à matriz curricular?**

A extensão é distribuída ao longo da matriz curricular, garantindo que os estudantes se envolvam continuamente com experiências práticas e transformadoras. Eles devem cumprir parte dos 10% obrigatórios da carga horária total do curso destinados à extensão em cada ciclo formativo.

## **Quais evidências são obrigatórias para o estudante registrar sua participação nas trilhas de extensão universitária?**

O estudante deve registrar sua participação por meio de geolocalização, atestado de presencialidade e documentário fotográfico das ações realizadas.

## **Por que esses elementos são essenciais?**

Essas evidências são essenciais para assegurar a comprovação da vivência territorial, garantir a rastreabilidade das atividades e fortalecer a dimensão formativa da extensão universitária.

## **Qual é a importância da presencialidade na extensão universitária?**

A presencialidade é indispensável na formação de profissionais capacitados tecnicamente e comprometidos com o desenvolvimento social, ético e humano.

## **Como os cursos e projetos de extensão incentivam os estudantes?**

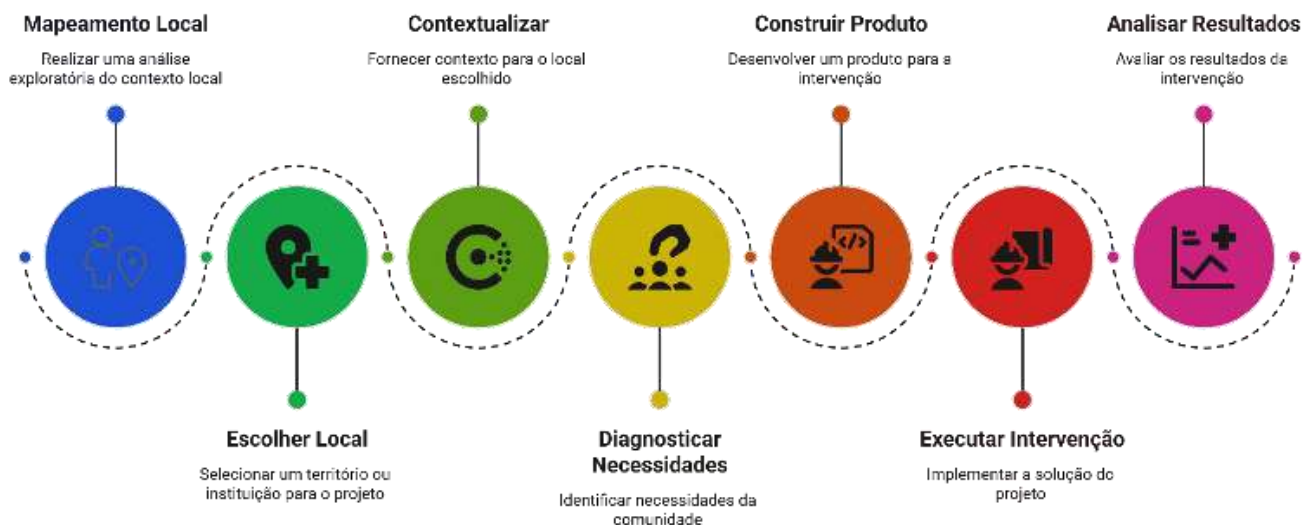
Os cursos e projetos incentivam os estudantes a colocar em prática os princípios de responsabilidade social, promovendo um impacto transformador e duradouro em suas vidas e na sociedade.

## **Qual é o objetivo final dessas atividades para o estudante?**

O objetivo é que o estudante seja competente para transformar a realidade ao seu redor de modo positivo, inovador e com compromisso social.

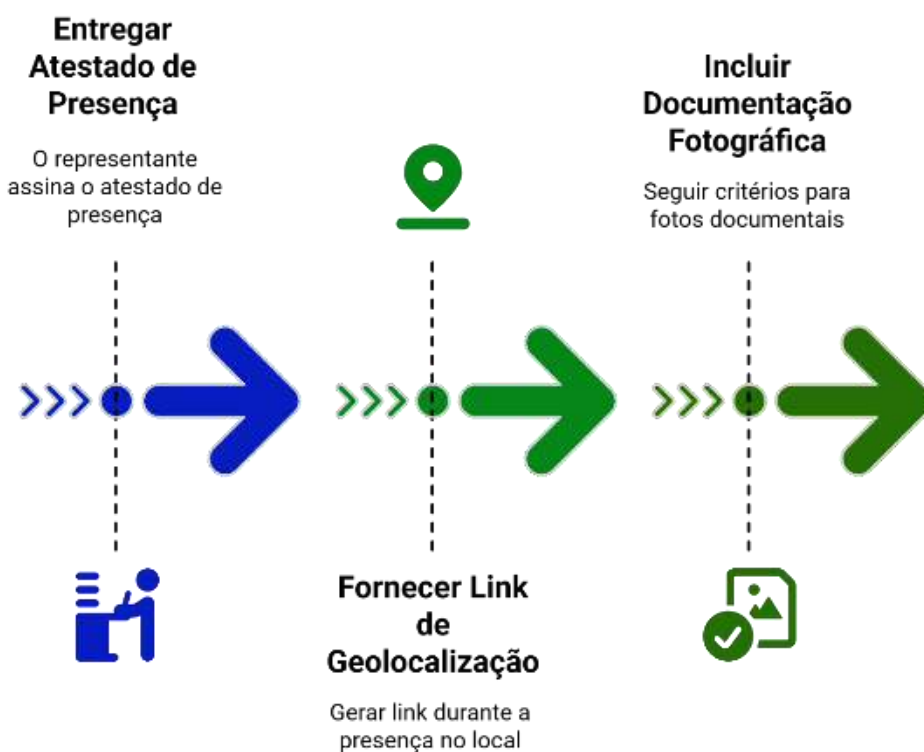
## Quais são as atividades avaliativas que o estudante deve desenvolver?

O estudante deve desenvolver:



## Quais são as etapas obrigatórias na produção do relatório via *Dreamshaper*?

As etapas obrigatórias incluem:



## Quais competências são fortalecidas com essas atividades?

São fortalecidas as competências de responsabilidade social, cidadania, análise social, resolução de problemas e conexão com os desafios e necessidades do mundo social.

## Quais são os programas institucionais relacionados à extensão universitária?

Os programas incluem:

- **Ânima Plurais:** Diversidade e combate à discriminação.
- **Internacionalização:** Oportunidades com foco em carreira internacional.
- **Ciência da Felicidade:** Promoção da saúde física, mental e bem-estar.
- **Aprendizagem Dual:** Conexão com empresas através de desafios profissionais.

## Qual é o objetivo da extensão universitária?

A extensão universitária visa fortalecer o compromisso da universidade com a transformação social e o desenvolvimento dos territórios, promovendo uma formação cidadã, ética e comprometida com a construção de um mundo mais justo, democrático e sustentável.

# Compatibilidade de Carga Horária Total

## (em Horas-Relógio)

A **Resolução CNE nº 3, de 2 de julho de 2007**, dispõe sobre procedimentos a serem adotados, pelas instituições, quanto ao conceito de hora-aula e as respectivas normas de carga horária mínima para todas as modalidades de cursos – bacharelados, licenciaturas, tecnologia e sequenciais. Estabelece que a hora-aula decorre de necessidades de organização acadêmica das Instituições de Ensino Superior, sendo sua organização uma atribuição das Instituições, desde que feitas sem prejuízo ao cumprimento das respectivas cargas horárias totais dos cursos. Enfatiza, ainda, que cabe à instituição a definição da duração das atividades acadêmicas ou do trabalho discente efetivo que compreendem aulas expositivas, atividades práticas supervisionadas e pesquisa ativa pelo estudante, respeitando o mínimo dos duzentos dias letivos de trabalho acadêmico efetivo.

Além de regulamentar a necessidade de a carga horária mínima dos cursos ser mensurada em horas (60min) **de atividade acadêmica e de trabalho discente efetivo**, cabendo as instituições a realização dos ajustes necessários e efetivação de tais definições em seus projetos pedagógicos, seguindo com a Convenção Coletiva de Trabalho - CCT local para o cálculo do pagamento da hora-aula docente.

Art. 1º A hora-aula decorre de necessidades de organização acadêmica das Instituições de Educação Superior.

§ 1º Além do que determina o caput, a hora-aula está referenciada às questões de natureza trabalhista.

§ 2º A definição quantitativa em minutos do que consiste em hora-aula é uma atribuição das Instituições de Educação Superior, desde que feita sem prejuízo ao cumprimento das respectivas cargas horárias totais dos cursos.

Art. 2º Cabe às Instituições de Educação Superior, respeitado o mínimo dos duzentos dias letivos de trabalho acadêmico efetivo, a definição da duração da atividade acadêmica ou do trabalho discente efetivo que compreenderá:

I – preleções e aulas expositivas;

II – atividades práticas supervisionadas, tais como laboratórios, atividades em biblioteca, iniciação científica, trabalhos individuais e em grupo, práticas de ensino e outras atividades no caso das licenciaturas.

Art. 3º A carga horária mínima dos cursos superiores é mensurada em horas (60 minutos), de atividades acadêmicas e de trabalho discente efetivo. (Resolução nº3, de 2 de julho de 2007)

Assim, amparada legalmente pela **Resolução CNE nº 3, de 2 de julho de 2007** as **Unidades Curriculares** incentivam o **trabalho discente efetivo, por meio de atividades de pesquisas supervisionadas, materializando-se, inclusive, na Avaliação A3.**

Para isso, **conforme resolução institucional**, a hora-aula dos cursos presenciais compreende o total de 60 minutos, assim entendida:

- I. **50 Minutos:** para exposição de conteúdos e atividades que envolvem o processo de ensino aprendizagem;
- II. **10 Minutos:** para o exercício das atividades acadêmicas discente. Sempre orientadas, acompanhadas e avaliadas pelos docentes das Unidades Curriculares, em consonância com as normativas de cada curso e com apoio das tecnologias digitais, principalmente para hospedar os materiais elaborados e curados pelos professores e que devem ser previamente estudados pelos alunos seguindo o conceito de sala de aula invertida.

# Conteúdos Curriculares

O Curso de Pedagogia conta com uma matriz curricular fundamentada nas Diretrizes Curriculares Nacionais (DCNs) para o curso, nas resoluções e Diretrizes para formação inicial em nível superior, cursos de licenciatura e formação continuada.

A estruturação curricular é um processo meticuloso que se inicia com a análise aprofundada dos documentos regulatórios que fundamentam o curso. A partir dessa leitura, define-se o perfil do egresso desejado, levando em consideração o contexto local e as demandas da sociedade. Em seguida, os professores, em consonância com os princípios de cocriação, mobilidade e benchmarking, elencam as competências essenciais para que o egresso atinja o perfil almejado. Por fim, os conteúdos são organizados de forma a promover o desenvolvimento dessas competências, garantindo uma formação completa e alinhada com as necessidades do mercado de trabalho.

O curso de Pedagogia está estruturado com base na matriz curricular radial e em conformidade com as Diretrizes Curriculares Nacionais para a Formação Inicial de Professores da Educação Básica em Nível Superior (2024).

Essa matriz organiza-se em três níveis - fundamental, intermediário e avançado - com complexidade crescente, totalizando uma carga horária de 3.200 horas. Essa organização em níveis reflete uma concepção pedagógica que valoriza a progressividade no desenvolvimento de competências e a articulação entre teoria, prática e demandas do mercado.

O primeiro nível da matriz radial, denominado Fundamental, tem como foco a introdução crítica à prática docente, à gestão educacional e aos processos formativos voltados à Educação Infantil. Nesse nível inicial da formação, são priorizadas as comunidades de aprendizagem de Área e Profissional, que promovem o desenvolvimento dos conhecimentos essenciais à atuação do futuro docente. Além disso, esse nível já proporciona ao licenciando experiências pedagógicas concretas, por meio da realização de estágios, programas de extensão e vivências práticas, assegurando o contato direto com os contextos reais de ensino-aprendizagem desde o início da trajetória formativa.

O segundo nível da matriz radial, denominado Intermediário, tem como foco o aprofundamento das práticas pedagógicas voltadas à alfabetização, à ludicidade, ao desenvolvimento da linguagem e à organização dos espaços escolares. Neste nível há uma ênfase na comunidade de aprendizagem Específica por promover a articulação entre teoria

e prática, com abordagens interdisciplinares e experiências formativas em ambientes escolares e não escolares. Além disso, esse nível potencializa o desenvolvimento profissional do futuro docente por meio da atuação em ambientes diversos favorecendo o planejamento didático, a mediação pedagógica e a gestão de processos educativos, com ênfase especial nas práticas de alfabetização e no lúdico como elementos estruturantes das experiências pedagógicas na formação docente inicial.

O terceiro nível da matriz radial, denominado Avançado, tem como foco o exercício pleno da docência, com ênfase dos estágios na docência e regência de classe, bem como no aprofundamento em literatura infantojuvenil e na aplicação de metodologias específicas de ensino. Neste nível da formação, a comunidade de aprendizagem Específica continua a desempenhar papel central ao consolidar a articulação entre teoria e prática, especialmente por meio de experiências de regência supervisionada, práticas pedagógicas em espaços escolares e atividades de extensão universitária. Os componentes curriculares voltados aos contextos escolares garantem ao licenciando o domínio de saberes didático-metodológicos e a capacidade de atuação autônoma e crítica nos diferentes espaços educativos. Além disso, esse nível amplia a compreensão do futuro docente sobre a diversidade dos contextos escolares, fortalecendo a integração entre formação acadêmica e prática profissional, em sintonia com os desafios contemporâneos da educação.

# Matriz Curricular

CURSO:		Licenciatura em Pedagogia							
Carga Horária Total:		Tempo de Integralização (em semestres):							
3200 Horas (relógio)		Mínimo: 8 Máximo: 13 Semestres							
NÍVEL	TIPO	PREDECESSOR	DENOMINAÇÃO	CH TEÓRICA	CH PRÁTICA	CH PRES	CH EAD	TOTAL CH	
FUNDAMENTAL	U.C.	NSA	Profissão docente: identidade e tendências contemporâneas	160	0	60	100	160	h
	U.C.	NSA	Gestão e políticas públicas: caminhos da educação	160	0	0	160	160	h
	AFP	NSA	Academia de Futuros Profissionais	60	0	0	60	60	h
	U.C.	NSA	Tecnologias educacionais e inovação em ambientes de aprendizagem: do quadro à tela	160	0	0	160	160	h
	U.C.	NSA	Educação infantil: processos formativos e práticas	100	60	80	80	160	h
	U.C.	NSA	Psicologia e Educação: teorias, práticas e diálogos	160	0	0	160	160	h
	U.C.	NSA	Avaliação e currículo na educação básica: construindo o presente e projetando o futuro	160	0	60	100	160	h
	UC. EXP.	NSA	Libras e inclusão: diversidade, acessibilidade e equidade	160	0	0	160	160	h
	EST. SUP.	NSA	Estágio Supervisionado - Observação participante	0	50	50	0	50	h
EST. SUP.	NSA	Estágio Supervisionado - Contextualização do campo	0	50	50	0	50	h	
Semestres 1-2	EXT	NSA	Extensão Universitária: propósito e impacto social	0	20	20	0	20	h
NÍVEL	TIPO	PREDECESSOR	DENOMINAÇÃO	CH TEÓRICA	CH PRÁTICA	CH PRES	CH EAD	TOTAL CH	
INTERMEDIÁRIO	U.C.	Educação infantil: processos formativos e práticas	Alfabetização e letramento: fundamentos, práticas e desafios	100	60	80	80	160	h
	U.C.	NSA	Educação matemática: ensinar, aprender e praticar	100	60	80	80	160	h
	U.C.	Educação infantil: processos formativos e práticas	Ludicidade e linguagens: o corpo em ação	100	60	100	60	160	h
	U.C.	Gestão educacional e políticas públicas	Gestão e processos educacionais: organização dos tempos e espaços de aprendizagem	100	60	80	80	160	h
	U.C.	NSA	Ciências humanas: saberes, práticas e pensamento crítico	100	60	100	60	160	h
	U.C.	NSA	Ciências naturais: saberes, práticas e pensamento crítico	100	60	100	60	160	h
	CC	Estágio Supervisionado - Observação participante Estágio Supervisionado - Contextualização do campo	Práticas Pedagógicas Integradas - PPIs (espaços não escolares)	20	100	120	0	120	h
	EST. SUP.	Estágio Supervisionado - Observação participante Estágio Supervisionado - Contextualização do campo	Estágio Supervisionado - Organização didático-pedagógico	0	50	50	0	50	h
	EST. SUP.	Estágio Supervisionado - Observação participante Estágio Supervisionado - Contextualização do campo	Estágio Supervisionado - Planejamento didático	0	50	50	0	50	h
	EST. SUP.	Gestão e políticas públicas: caminhos da educação Estágio Supervisionado - Observação participante Estágio Supervisionado - Contextualização do campo	Estágio Supervisionado - Gestão em ambientes de aprendizagem	0	50	50	0	50	h
	EST. SUP.	Gestão e políticas públicas: caminhos da educação Estágio Supervisionado - Observação participante Estágio Supervisionado - Contextualização do campo	Estágio Supervisionado - Gestão Educacional	0	50	50	0	50	h
	Semestres 3-6	EXT	Extensão Universitária: propósito e impacto social	Extensão Universitária: diagnóstico e imersão no território	0	150	150	0	150
NÍVEL	TIPO	PREDECESSOR	DENOMINAÇÃO	CH TEÓRICA	CH PRÁTICA	CH PRES	CH EAD	TOTAL CH	
AVANÇADO	U.C.	Alfabetização e letramento: fundamentos, práticas e desafios Ludicidade e linguagens: o corpo em ação	Língua portuguesa e literatura infantojuvenil: ensino e práticas metodológicas	100	60	80	80	160	h
	CC	Práticas Pedagógicas Integradas - PPIs (espaços não escolares)	Práticas Pedagógicas Integradas - PPIs (espaços escolares)	20	40	60	0	60	h
	EST. SUP.	Estágio Supervisionado - Planejamento didático Estágio Supervisionado - Organização didático-pedagógico Estágio Supervisionado - Gestão Educacional Estágio Supervisionado - Gestão em ambientes de aprendizagem	Estágio Supervisionado - Regência	0	50	50	0	50	h
	EST. SUP.	Estágio Supervisionado - Planejamento didático Estágio Supervisionado - Organização didático-pedagógico Estágio Supervisionado - Gestão Educacional Estágio Supervisionado - Gestão em ambientes de aprendizagem	Estágio Supervisionado - Docência	0	50	50	0	50	h
	Semestres 7-8	EXT	Extensão Universitária: diagnóstico e imersão no território	Extensão Universitária: cocriação e desenvolvimento de projeto	0	150	150	0	150
TIPO	RESUMO DOS COMPONENTES CURRICULARES			CH TEÓRICA	CH PRÁTICA	CH PRES	CH EAD	TOTAL CH	
U.C.	UNIDADES CURRICULARES			1600	480	820	1260	2080	h
UC. EXP.	UNIDADE CURRICULAR EXPLORATÓRIA			160	0	0	160	160	h
CC	COMPONENTE COMPLEMENTAR			40	140	180	0	180	h
AFP	ACADEMIA DE FUTUROS PROFISSIONAIS			60	0	0	60	60	h
EST. SUP.	ESTÁGIO SUPERVISIONADO			0	400	400	0	400	h
EXT	EXTENSÃO UNIVERSITÁRIA			0	320	320	0	320	h
CH TOTAL				1860	1340	1720	1480	3200	h

As matrizes curriculares dos cursos à distância, estão concebidas em alinhamento às legislações vigentes e ao seu **formato de oferta**. **Dessa forma os cursos ofertados no formato semipresencial e à distância, foram desenhados e estruturados de forma a garantir os percentuais mínimos de carga horária total em atividades presenciais obrigatórias e percentuais de atividades presenciais ou síncronas mediadas, assegurando-se a interação qualificada entre estudantes e docentes.** Para isso, os cursos contam com estratégias pedagógicas inovadoras e proporcionam o uso intensivo de tecnologias digitais.

- **As atividades síncronas mediadas** representam atividades síncronas realizadas com participação de grupo de, no máximo, setenta estudantes por docente ou mediador pedagógico e controle de frequência dos estudantes.
- **Já as atividades presenciais** são atividades formativas realizadas com a participação do estudante e do docente ou de outro responsável pela atividade formativa em lugar e tempo coincidentes.

Dessa forma, a matriz curricular do curso assegura um processo formativo consistente, contemporâneo e alinhado as legislações vigentes e aos padrões de excelência exigidos pelo Ministério da Educação.

## Ementário e Bibliografias

Consulte aqui as Ementas e Bibliografias específicas do Curso

# Metodologia de Ensino Aprendizagem

## Como Funciona a Metodologia de Ensino-Aprendizagem do Curso?

A ideia principal do curso é que o estudante seja o protagonista da sua própria jornada. Aqui, aprender não é só decorar conteúdo — é viver experiências, resolver problemas reais e desenvolver habilidades que vão fazer diferença na sua vida pessoal e profissional.

### O que guia essa metodologia?

- **Neurociência na prática:** Nosso cérebro aprende melhor quando usamos vários sentidos, repetimos com propósito e recebemos feedback. Por isso, usamos estratégias que ativam diferentes áreas do cérebro e tornam o aprendizado mais eficiente.
- **Acesso para todos:** Cada pessoa aprende de um jeito. Por isso, o curso oferece várias formas de estudar, participar e se expressar, respeitando as diferenças.
- **Aprender por competências:** O foco é desenvolver não só conhecimento, mas também atitudes, valores e habilidades que você vai usar no trabalho e na vida.
- **Qualidade e profundidade:** O conteúdo é sério e bem estruturado, com professores preparados e avaliações que fazem sentido com o que é ensinado.
- **Inovação sempre:** Nada de aula só com quadro e giz. Aqui você participa, cria, investiga e resolve problemas reais com apoio da tecnologia.

### Princípios que fazem tudo isso acontecer:

- **O estudante no centro:** O curso considera o que o estudante já sabe, seus interesses e sua realidade.
- **Aprender com propósito:** Os temas são ligados a situações reais, o que torna tudo mais interessante e útil.
- **Teoria + prática:** O estudante aprende fazendo, com projetos, atividades em grupo e diferentes formas de avaliação.
- **Autonomia e criatividade:** O estudante é incentivado a pensar por conta própria, tomar decisões e criar soluções.

- **Tecnologia com sentido:** Ferramentas digitais são usadas para facilitar o aprendizado, não para complicar.
- **Inclusão de verdade:** Todo mundo tem espaço para aprender, com apoio especializado quando necessário.
- **Avaliação que ajuda a crescer:** Em vez de só dar nota, a avaliação mostra como o estudante pode melhorar e aprender mais.

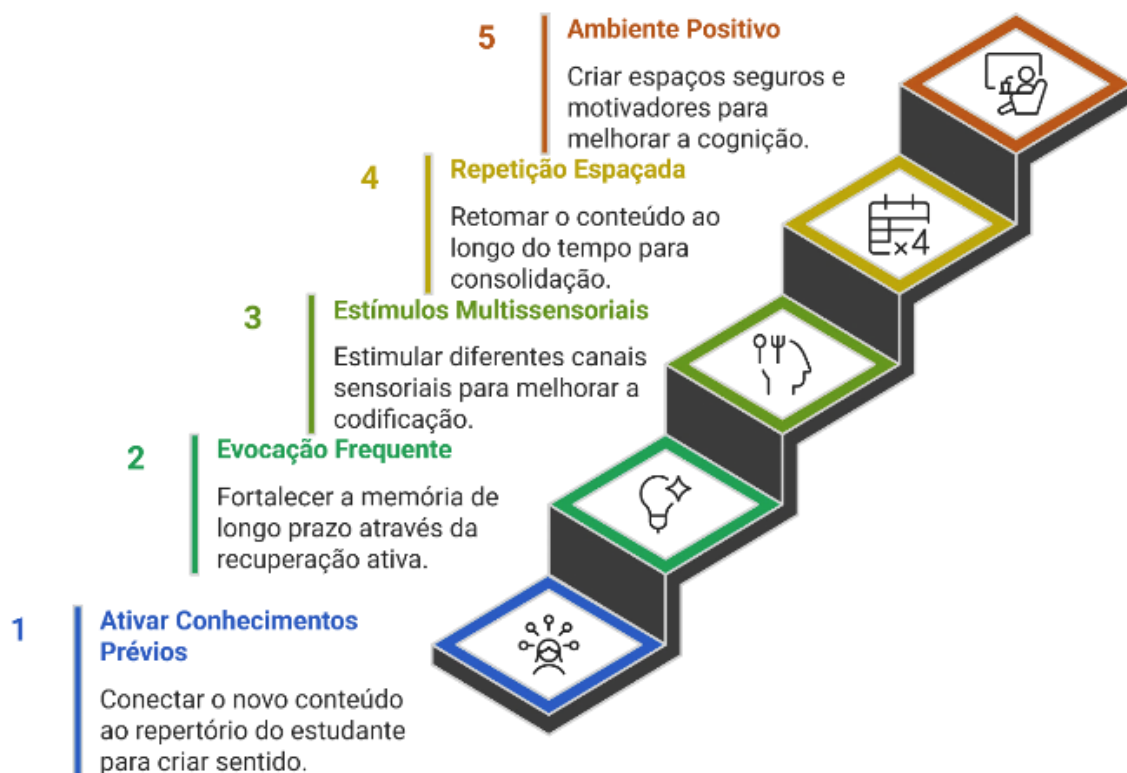
### Como a gente entende o aprendizado?

Aprender é algo ativo, emocional e único para cada pessoa. Por isso, usamos estratégias que:

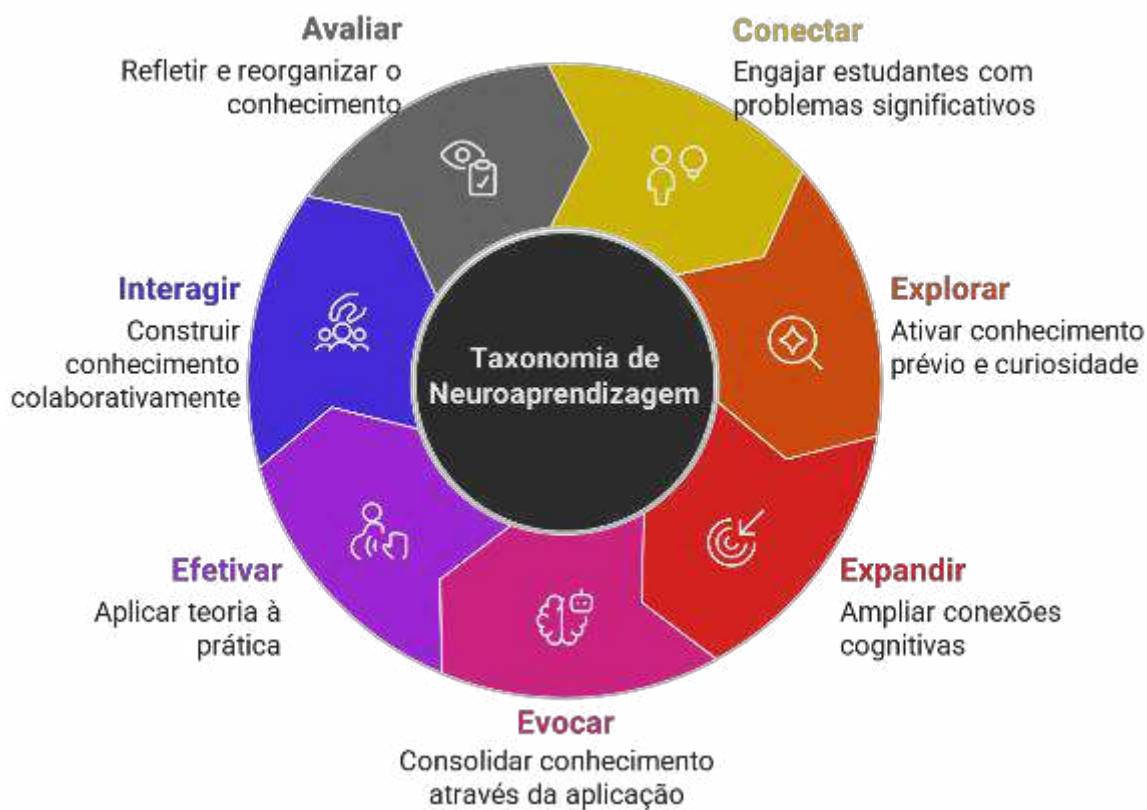
- Ativam várias partes do cérebro ao mesmo tempo;
- Envolvem emoções para ajudar na memória;
- Oferecem diferentes caminhos para aprender;
- Valorizam a prática e o feedback constante.

### Como o cérebro aprende melhor (Neuroaprendizagem)?

Para ajudar o estudante a aprender melhor usamos estratégias pautadas nas contribuições da neurociência da aprendizagem, como:



Nas aulas o estudante vai ter a oportunidade de colocar em prática a **taxonomia da Neuroaprendizagem**:



Esses passos não são uma receita fixa — cada um aprende de um jeito, e isso é respeitado.

**Metodologias Ativas: você no comando**

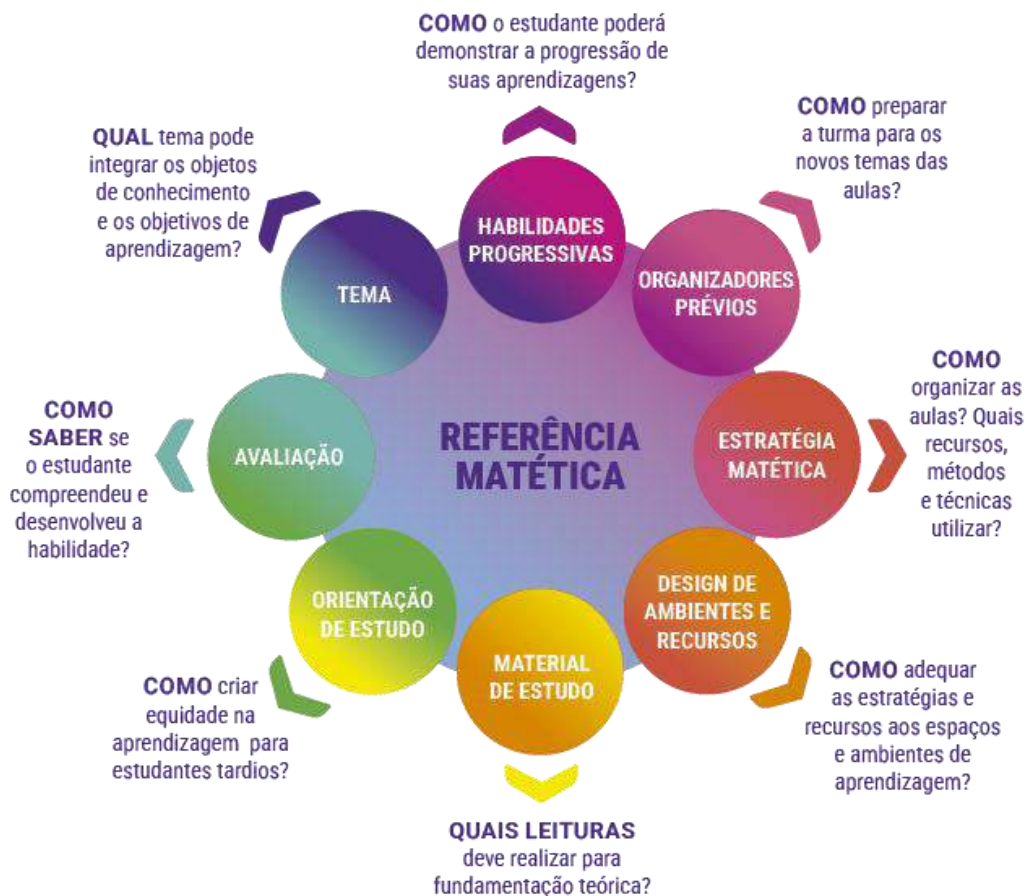
Aqui o estudante é o protagonista da sua aprendizagem, isso é possível pelo uso de metodologias como:

- **Sala de aula invertida** (o estudante estuda antes e discute depois);
- **Aprendizagem baseada em projetos e problemas;**
- **Storytelling** (aprender com histórias);
- **Instrução por pares** (aprender com colegas);

O professor é um mediador que ajuda o estudante a pensar, criar e resolver desafios. Para isso planeja suas práticas apoiado pela referência metódica.

## Referência Matemática: o guia dos professores

A prática docente é planejada com base na Proposta Matemática, que organiza o ensino em Unidades de Aprendizagem (UAs), cada uma estruturada por:



Os professores usam a **Referência Matemática**, um material que ajuda no planejamento de aulas mais criativas, envolventes e focadas em desenvolver competências. Cada aula é pensada como uma experiência de aprendizado, com espaço para adaptação conforme o perfil da turma.

### Ambientes e Recursos de Aprendizagem:

As experiências ocorrem em ambientes presenciais e digitais integrados, com destaque para a plataforma Ulife, que oferece:

- Aulas síncronas e assíncronas;
- Fóruns, trilhas de conteúdo, vídeos e podcasts;
- Recursos de apoio à carreira e estágio.

Essa estrutura favorece a flexibilidade, o acompanhamento contínuo e o protagonismo estudantil.

# Estágio Supervisionado

A matriz curricular da Licenciatura em Pedagogia contempla o estágio supervisionado como atividade obrigatória a ser cumprida de forma presencial, em função das exigências decorrentes da própria natureza da habilitação ou qualificação profissional.

## 1. O que é o estágio supervisionado?

O estágio supervisionado é um ato educativo que prepara o estudante profissionalmente por meio da vivência prática na área do curso, aplicando os conhecimentos adquiridos.

## 2. Qual é a legislação que regulamenta o estágio supervisionado?

O estágio supervisionado foi instituído pela Lei Nº 6.494/1977 e atualmente é regulamentado pela Lei Nº 11.788, de 25 de setembro de 2008, respeitando normas do Conselho Nacional de Educação e Conselhos de Profissão, além das Diretrizes Curriculares Nacionais do Curso.

## 3. Quais são as modalidades de estágio supervisionado?

- Estágio supervisionado obrigatório: Componente curricular obrigatório na matriz do curso, cuja carga horária é requisito para aprovação e obtenção do diploma.
- Estágio supervisionado não-obrigatório: Atividade opcional, não presente na matriz curricular, não sendo requisito para aprovação e obtenção do diploma. Deve compatibilizar-se com o horário escolar sem prejudicar as atividades acadêmicas.

## 4. Quais são as atividades do estágio supervisionado?

As atividades devem estar ligadas às competências do perfil do egresso do curso, incluindo preleções, aulas expositivas, atividades práticas supervisionadas, iniciação científica, trabalhos individuais e em grupo.

## 5. Como é formalizada a matrícula no estágio supervisionado?

A matrícula é formalizada por meio da assinatura do Termo de Compromisso de Estágio e do Termo de Convênio pelos representantes legais da Instituição de Ensino.

6. Qual é a importância do estágio supervisionado para a formação profissional?

O estágio supervisionado é crucial para a formação profissional, permitindo ao estudante aplicar na prática o que foi estudado, integrar unidades curriculares, desenvolver postura profissional e preparar-se para novos desafios.

7. Qual é o papel do professor supervisor de estágio?

O professor supervisor acompanha o cumprimento mínimo das horas de atividades, avalia o desenvolvimento do estágio, supervisiona registros reflexivos e outras avaliações periódicas, culminando na apresentação de um relatório final.

8. Como é organizado o acompanhamento às unidades concedentes?

O responsável pelos estágios da IES organiza o acompanhamento às unidades concedentes, que devem indicar um supervisor de estágio com formação ou experiência na área de conhecimento do curso do estagiário.

9. Como é realizada a avaliação do estágio?

A avaliação é realizada pelo orientador, considerando a avaliação do Supervisor de Estágio, orientações realizadas e a nota do Relatório Final. A avaliação terá o conceito de aprovado (A) ou reprovado (R). Na hipótese de reprovação o estudante deverá, observada a oferta e disponibilidade de horário, efetuar nova matrícula nesse componente.

10. Qual a carga horária do estágio, e quando terei que me matricular nele?

O estágio deverá ser realizado desde o 1º semestre do curso totalizando 400h de carga horária devendo ser cumpridas até o último semestre do curso, caso isso não ocorra o estudante não estará apto a conclusão do curso, enquanto a situação não for regularizada.

11. Como será realizado o estágio no meu curso?

O Estágio Supervisionado do curso de Pedagogia, previsto nas DCNs e com carga horária de 400 horas, distribuídas de forma progressiva ao longo do curso. Seu objetivo é

proporcionar ao licenciando vivências concretas e reflexivas nos diferentes espaços da educação básica, articulando teoria e prática pedagógica.

A estrutura do estágio está organizada em quatro eixos formativos:

- Eixo 1: Imersão no campo escolar

Foco na observação participante e crítica do cotidiano escolar e compreensão das dinâmicas institucionais.

- Estágio Supervisionado - Contextualização do Campo (50h)

- Estágio Supervisionado - Observação Participante (50h)

- Eixo 2: Planejamento e organização da ação pedagógica

Voltado à elaboração e estruturação de propostas pedagógicas.

- Estágio Supervisionado - Planejamento Didático (50h)

- Estágio Supervisionado - Organização Didático-Pedagógica (50h)

- Eixo 3: Gestão e mediação em ambientes de aprendizagem

Aproxima o licenciando à participação dos processos de gestão escolar e educacional.

- Estágio Supervisionado - Gestão Educacional (50h)

- Estágio Supervisionado - Gestão em Ambientes de Aprendizagem (50h)

- Eixo 4: Atuação Docente

Consolida a formação docente por meio da prática da regência.

- Estágio Supervisionado - Docência (50h)

- Estágio Supervisionado - Regência (50h)

Todos os estágios são realizados com a supervisão de professores orientadores da IES e em parceria com escolas da rede pública e privada.

# Atividades Complementares da Graduação

O curso de Pedagogia não contempla carga horária obrigatória destinada ao desenvolvimento de atividades complementares, mas incentiva seus estudantes à ampliação do seu conhecimento teórico-prático em atividades a serem desenvolvidas dentro ou fora da instituição.

Para isso, as Atividades complementares estão institucionalizadas, são práticas acadêmicas de múltiplos formatos, com o objetivo de complementar a formação do estudante, ampliar o seu conhecimento teórico-prático com atividades extraclasse, fomentar a prática de trabalho entre grupos e a interdisciplinaridade, estimular as atividades de caráter solidário e incentivar a tomada de iniciativa e o espírito empreendedor dos estudantes. Possibilitam a complementação da formação do estudante em conformidade com seus objetivos pessoais e profissionais, enriquecendo o processo de ensino-aprendizagem e privilegiando a complementação da formação social e profissional. Além de proporcionar a ampliação dos conhecimentos e o reconhecimento de competências adquiridas além da sala de aula.

Constituem objetivos das Atividades Complementares: (i) Expandir as áreas de abrangência e formação do estudante, para além da sala de aula; (ii) Flexibilizar o currículo acadêmico, alinhado aos interesses formativos e profissionais do discente; (iii) Oportunizar diversificadas formas de aprendizado e trocas de experiências em cenários diversos, a partir de atividades de cunho teórico ou prático, presencial ou a distância.

As Atividades Complementares proporcionam progressiva autonomia intelectual dos estudantes, ampliando a possibilidade de apropriação do aprendizado advindo das relações com o mundo do trabalho, sua diversidade e peculiaridade, em conformidade com seus objetivos pessoais e profissionais.

# Trabalho de Conclusão do Curso

O Curso de Pedagogia não contempla Trabalho de Conclusão de Curso, pois este componente não é exigido pelas Diretrizes Curriculares Nacionais e demais normativas que regulamentam o curso.

# Critérios de Avaliação Discente

As práticas avaliativas são orientadas pela compreensão da avaliação como uma experiência de aprendizagem, o que significa utilizá-la para oferecer feedback construtivo tanto para estudantes, quanto para educadores, motivando os estudantes a aprender e a diagnosticar seus pontos fortes, indicando caminhos para as melhorias. Sendo importante entender que a avaliação é pensada e organizada para ser uma justa medida do seu desenvolvimento no percurso da educação, considerando o complexo e amplo processo de ensino e aprendizagem. A elaboração, correção e feedback das avaliações são prerrogativas do docente, podendo contar com o apoio do tutor (quando se aplicar) e com uso de inteligência artificial.

A proposta de avaliação está organizada considerando o conceito de avaliação por competência, portanto formativa, processual e contínua, ou seja, com atividades avaliativas diversificadas, como experiências intencionais de ensino que visam à potencialização da aprendizagem, tanto no decurso das práticas pedagógicas, quanto em datas específicas, com feedbacks frequentes, para que seja possível acompanhar o desenvolvimento dos estudantes e intervir com mais assertividade. Além disso, as avaliações propostas têm diferentes objetivos, todos alinhados com as competências que os estudantes devem desenvolver neste nível de ensino. Desta forma, as avaliações estão planejadas da seguinte forma:



### **Avaliação 1 (A1) – Dissertativa | 30 pontos**

Avalia a expressão da linguagem específica da área, com destaque para o desenvolvimento das **competências linguísticas de escrita**, utilizando-se dos signos e códigos da profissão para a resolução de problemas pertinentes à UC. O aluno precisa saber se expressar, sobretudo, na área em que ele irá atuar – com os símbolos e linguagem próprios, levando-se em conta a realidade profissional ali compreendida. Pretende-se, nessa etapa avaliativa, verificar a capacidade de síntese e de interpretação, analisando-se a capacidade de o aluno não apenas memorizar, mas expressar-se criativamente diante de situações semelhantes às reais.

### **Avaliação 2 (A2) – Múltipla escolha | 30 pontos**

Avalia as competências relacionadas à leitura crítica, interpretação de textos, análise de informações e estabelecimentos de relações, busca-se estimular a compreensão, o raciocínio lógico e a capacidade de tomar decisões, a partir de diferentes proposições e da busca por uma solução assertiva.

### **Avaliação 3 (A3) – Avaliação dos desempenhos | 40 pontos**

A **A3** é concebida como uma atividade processual, realizada ao longo do período de aprendizagem, destinada a avaliar a **compreensão efetiva do estudante** na integração dos conhecimentos propostos na unidade curricular. Por meio de um projeto, o estudante deve demonstrar sua capacidade de mobilizar conhecimentos, habilidades e atitudes para **resolver situações-problema do mundo contemporâneo**, evidenciando **competências técnicas e socioemocionais de forma articulada**.

O produto gerado pelo estudante – que pode ser um texto, artigo, vídeo, entre outros formatos – deve revelar:

- A habilidade de aplicar os conhecimentos adquiridos de forma prática e relevante.
- A **tendência de usar o aprendizado para operar no mundo**, de forma ética, crítica e propositiva.
- A **criatividade** na formulação de soluções inovadoras para o problema proposto.

Ressalta-se que o *feedback* dos professores constituirá elemento imprescindível para construção do conhecimento, portanto, será essencial que o docente realize as devolutivas

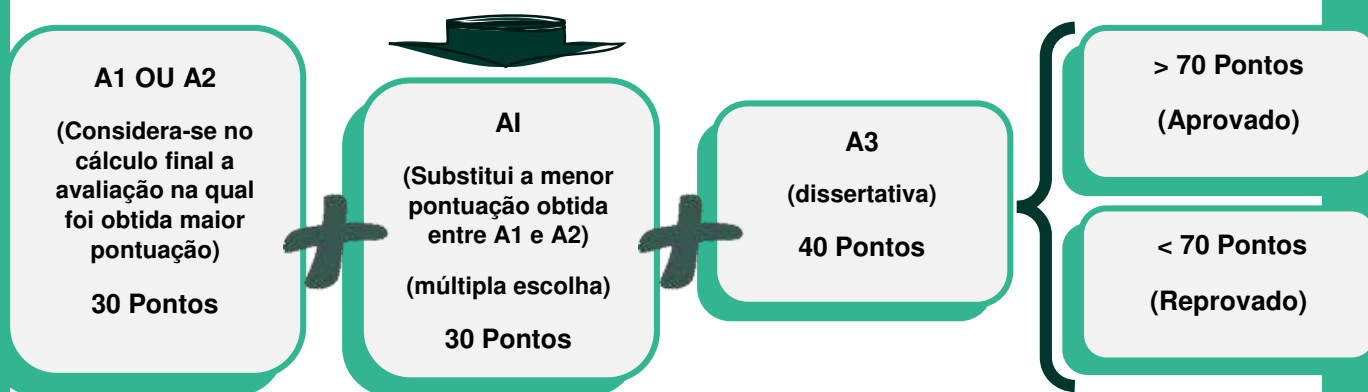
ao longo do semestre letivo. Para a A1 e A2 isto deverá ocorrer após a divulgação dos resultados e, no caso da A3, durante o processo.

Nas **unidades curriculares presenciais (UC)**, estará aprovado – naquela unidade curricular – o aluno que obtiver, na soma das três avaliações (A1+A2+A3), o mínimo de 70 pontos e atingir, no mínimo, 75% de frequência nas aulas presenciais. Nas **unidades curriculares digitais (UCD)**, estará aprovado o aluno que obtiver, na soma das três avaliações (A1+A2+A3), o mínimo de 70 pontos.

Para os alunos que não obtiveram a soma de 70 pontos, será oferecida a Avaliação Integrada, que valerá de 0 (zero) a 30 (trinta) pontos, desde que tenha obtido no mínimo 40 pontos em uma das seguintes somas: A1+A3 ou A2+A3.

## Avaliação Integrada

A avaliação integrada consiste em uma prova, a ser realizada em data prevista no calendário acadêmico, abrangendo o conteúdo integral da unidade curricular e substituirá, entre A1 e A2, a menor nota. O objetivo da AI é verificar o desenvolvimento das competências previstas na unidade curricular. Após o lançamento da nota da avaliação integrada (AI), o aluno que obtiver 70 pontos, como resultado da soma das avaliações ([A1 ou A2] + A3 + AI), será considerado aprovado. O aluno que, porventura, vier a ser reprovado na unidade curricular, deverá refazê-la, na modalidade presencial ou digital, respeitada a oferta. A reprovação em componente curricular não interromperá a progressão do aluno no curso.



## Avaliação do Componente Curricular Academia de Futuros Profissionais

O componente curricular Academia de Futuros Profissionais usa avaliação processual com atribuição de conceito às entregas previstas para o semestre. O estudante recebe o conceito de “Plenamente Satisfatório”, “Satisfatório” ou “Insatisfatório”, a depender de seu desempenho. O estudante que obtiver menos de 70 pontos receberá o conceito “Insatisfatório” e deverá refazer o componente curricular.

## Cumprimento das Atividades Complementares e Extensão

Nas atividades complementares e nas atividades de extensão o aluno que comprovar, durante a integralização, o cumprimento total da carga horária definida na matriz curricular, observado no Projeto Pedagógico do Curso, obterá o conceito “cumpriu”.

# Avaliação Institucional e de Curso

A instituição, em conformidade com as diretrizes do Sistema Nacional de Avaliação da Educação Superior (SINAES) e as orientações da Comissão Nacional da Avaliação da Educação Superior (CONAES), possui uma Comissão Própria de Avaliação (CPA). Esta comissão promove medidas de avaliação interna e acompanha as avaliações externas.

O processo de avaliação institucional é dividido em dois momentos: **avaliação interna** e **avaliação externa**. Na autoavaliação, a instituição coleta percepções e indicadores sobre si mesma para construir um plano de ação visando melhorar a realização de sua missão, objetivos e diretrizes institucionais, além de aumentar sua eficiência organizacional.

A autoavaliação é realizada semestralmente em todos os cursos da IES, de forma quantitativa e qualitativa, conforme a Lei do Sistema Nacional de Avaliação da Educação Superior (SINAES), nº 10.861, de 14 de abril de 2004. A legislação prevê a avaliação de dez dimensões, agrupadas em cinco eixos.



## Avaliação Interna (Autoavaliação)

- **Objetivo:** Reunir percepções e indicadores sobre a instituição para construir um plano de ação que melhore a realização de sua missão, objetivos e diretrizes institucionais, além de aumentar sua eficiência organizacional.
- **Periodicidade:** Realizada semestralmente em todos os cursos da IES, de forma quantitativa e qualitativa.
- **Abrangência:** cursos de graduação, pós-graduação *lato sensu* e pós-graduação *stricto sensu*, tanto nas modalidades presencial quanto a distância, de acordo com a oferta de cursos prevista no portfólio institucional.
- **Participação:** Essencial para atingir os objetivos da avaliação institucional, envolve alunos, professores, técnicos administrativos e egressos, sendo voluntária e garantindo o anonimato dos participantes.
- **Parceria:** Plano de comunicação desenvolvido pela CPA em parceria com a equipe de marketing, com uma comunicação alinhada ao perfil de cada público participante.
- **Divulgação:** Durante o período em que a pesquisa está no ar, as peças de comunicação são divulgadas e disponibilizadas para toda a comunidade acadêmica. Além disto, a CPA amplia o canal de comunicação com a comunidade acadêmica para apurar críticas e sugestões, incorporando melhorias no modelo de avaliação institucional.

O processo de autoavaliação da instituição é constituído de oito etapas, previstas e planejadas para que seus objetivos possam ser alcançados, conforme explicitado a seguir.



## Avaliação Externa

- **Componentes:** Avaliação do curso por comissões de verificação in loco designadas pelo INEP/MEC, Exame Nacional de Avaliação de Desempenho do Estudante (ENADE) e Conceito Preliminar do Curso (CPC).
- **ENADE:** Fornece informações para análise do perfil dos estudantes e da instituição. Após a divulgação dos resultados, realiza-se uma análise do relatório de avaliação do curso para verificar se todas as competências abordadas no exame estão contempladas pelos componentes curriculares.
- **Integração:** Os resultados do ENADE são integrados aos da autoavaliação, iniciando um processo de reflexão sobre os compromissos e práticas da instituição.

## Gestão do Curso

- **Base:** A gestão do curso é realizada considerando a autoavaliação e os resultados das avaliações externas.
- **Objetivo:** Desenvolver uma gestão institucional focada na formação de profissionais competentes, éticos, críticos, responsáveis socialmente e participantes das mudanças necessárias à sociedade.
- **Utilização dos Resultados:** Discussão dos resultados com estudantes, Núcleo Docente Estruturante, Colegiado de Curso, educadores e gestores para definição de ações a serem implementadas.
- **Foco:** aprimoramento contínuo por meio de estudos e planos de ação que embasam decisões institucionais.

Esses processos de avaliação contínua visam garantir a qualidade do ensino oferecido e promover o aprimoramento constante da instituição.

# Corpo Docente

O corpo docente do curso é composto por educadores com sólida e comprovada formação acadêmica, relevante qualificação profissional, além da experiência na docência superior (presencial e a distância). São priorizados profissionais que reúnem características compatíveis com o perfil do egresso e aptos a atuarem nos diversos ambientes de aprendizagem utilizados pelo curso. Sendo composto, preferencialmente, por docentes com título de mestre ou doutor, oriundos de reconhecidos programas de pós-graduação *stricto sensu*.

Os educadores são selecionados de acordo com as Unidades Curriculares a serem ofertadas, considerando o perfil do egresso, as demandas formativas do curso, os objetivos de aprendizagem esperados e o fomento ao raciocínio crítico e reflexivo dos estudantes, para além da bibliografia proposta, proporcionando o acesso a conteúdo e grupos de estudo ou pesquisas relacionados as UCs e ao perfil do egresso.

Ainda que apresentem titulação que os qualifique para a prática docente, os educadores participam de programas de formação de professores, internos e externos, visando ao constante aperfeiçoamento, à qualificação em práticas acadêmicas relevantes e atuais com foco em uma sala de aula realmente transformadora, pautada na **Taxonomia da Neuroaprendizagem**, apoiada na **Referência Matemática**, na utilização de metodologias ativas e das ferramentas tecnológicas.

Os docentes do curso que conduzem os encontros presenciais e a tutoria das atividades realizadas no AVA. Para isso, são incentivados e orientados a participarem da formação de professores, visando ao constante aperfeiçoamento na sua atuação como profissionais, assim como na preparação de atividades, objetivando a verticalização dos conhecimentos nas diversas áreas de atuação do profissional a ser formado. Os docentes do curso participam também de programas e projetos de extensão mediante editais internos e externos.

O Corpo Docente, enquanto núcleo de Trabalho, quando necessário participa ativamente na elaboração e atualização dos Projetos Pedagógicos do Curso (PPC) por meio de Reuniões Plenas de Colegiados, NDE e Fóruns Permanentes de Discussão para adequação das matrizes curriculares, instituídos por atualizações nas normativas e legislações relacionadas ao curso, ou por melhorias alinhadas as necessidades do mercado e resultados das avaliações internas e externas. Nos finais dos semestres são realizadas oficinas especialmente dedicadas às discussões de adequações necessárias, momento em que os professores assumem papéis de autores e se apropriam de convicções, retomam os resultados dos Planos de Ação de Gestão do Curso para reformular/atualizar o Currículo Pleno. Assim, enquanto autores da concepção, se empenham na implantação do currículo em suas relações subjetivas com os alunos nas salas de aulas.

Além disso, é incentivado o comprometimento do Corpo Docente em contribuir de maneira significativa na produção de Projetos de Extensão, orientação de Iniciações Científicas e de Trabalhos de Conclusão de Curso.

# Atores Pedagógicos do Processo de Ensino Aprendizagem

Nos cursos EaD ofertados pela Instituição, as metodologias definem se as Unidades Curriculares serão digitais, híbridas ou presenciais, priorizando o engajamento, as necessidades dos estudantes e o planejamento da oferta. As UCs são conduzidas por educadores cuidadosamente selecionados, que passam por um programa contínuo de formação docente composto por diversas atividades tais como: “Simpósio Docente”, “Sala Mais”, “Sala mais dos Tutores”, formação continuada com encontros semanais chamados de Horário Coletivo, Antessala que ocorrem mensalmente. Além das capacitações institucionais, os professores participam de formações específicas para atuação na metodologia EaD. Essas formações os preparam para desenvolver atividades em todos os ambientes de aprendizagem disponibilizados pela instituição, promovendo desenvolvimento de competências, habilidades, atitudes, bem como familiarização com as ferramentas tecnológicas essenciais para a prática docente, tanto no contexto presencial como no digital.

As metodologias acadêmicas dos cursos EAD podem ser estruturadas com 2 (dois) ou 3 (três) atores pedagógicos, além do coordenador de curso, detalhados a seguir, envolvidos no processo ensino-aprendizagem desde a concepção do material didático até a interação com os estudantes.

- A. Professor conteudista** das unidades curriculares digitais (UCD);
- B. Professor** responsável pela condução das unidades curriculares digitais (UCD), híbridas ou presenciais, caso haja;
- C. Tutor mediador** dos materiais digitais de aprendizagem (e-Books), trilhas de busca ativa e outros materiais complementares.

## Professor Conteudista e Atividades de Curadoria

O professor conteudista da UCD destaca-se pela sua titulação em nível de mestrado ou doutorado na área de conhecimento, pela sua experiência na condução da UC, inclusive

na modalidade presencial, pela sua qualificação na formação em curadoria digital e expertise no uso das Tecnologias de Informação e Comunicação (TICs), sendo identificado pelos alunos e reconhecido pelas produções realizadas. Entre as ações que referenciam o professor na sua produção, observa-se, especialmente no currículo E2A Radial, que o professor conteudista faz acolhimento e se apresenta para os alunos em vídeo, expõe seu minicurriculo e disponibiliza seu o LinkedIn.

E sua atuação contempla diversas responsabilidades:



As principais atribuições do professor conteudista são:

- Construir o material didático digital e atividades avaliativas, considerando a identidade pedagógica do currículo E2A Radial, a necessidade de ativar os conhecimentos prévios esperados, os objetivos de aprendizagem da UCD, o sequenciamento progressivo da aprendizagem, a organização do conteúdo em

“blocos cognitivos”, a aplicação do que foi aprendido em múltiplos contextos, a conexão com os cenários de prática profissional e a dissociação da teoria e da prática.

- Interagir com os profissionais da Sintectica Edtech da VPA e Equipe Multidisciplinar, sempre que necessário;
- Curar o conteúdo de forma multimodal, intratextual e dialógica, propondo recursos com diferentes estímulos multissensoriais;
- Explorar os recursos audiovisuais como elemento fundamental para estímulo da neuroplasticidade;
- Fomentar à metacognição.

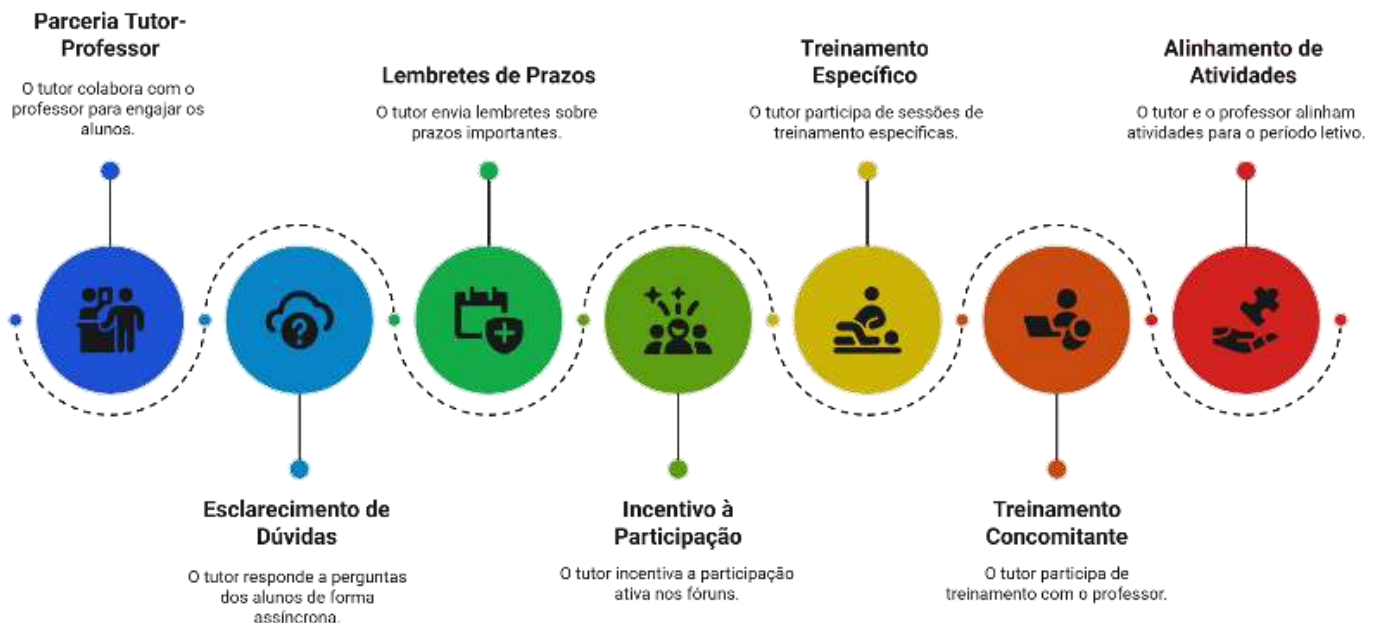
## Professor responsável pela condução das unidades curriculares e interações síncronas

O professor selecionado para ficar responsável pela condução das UCs, possui formação e experiência comprovada na temática da unidade curricular que lhe for atribuída e é responsável por:



# Tutor mediador e atividades de tutoria

As atribuições do tutor incluem:



## Ferramentas de Interação

Adicionalmente, a interação entre os atores pedagógicos é viabilizada por meio do “Fórum dos Educadores” — canal oficial e exclusivo de comunicação entre professores e tutores, com acesso também do coordenador de curso. Complementarmente, o fórum “Esclareça suas dúvidas”, disponível no AVA, promove a interlocução direta com os estudantes.

Por meio do fórum, a gestão conta com uma ferramenta de *Business Intelligence* (BI) que permite medir e acompanhar, de forma sistemática, o fluxo de interações e o tempo de resposta nas comunicações entre estudantes, tutores e professores. Essa ferramenta gera insumos valiosos para a avaliação da qualidade da interação, contribuindo para a melhoria contínua dos processos de suporte acadêmico e para a experiência do estudante ao longo da jornada acadêmica.

Além das interações mencionadas, professores e tutores são periodicamente avaliados pelos estudantes quanto ao domínio do conteúdo, à utilização de recursos e a qualidade dos materiais didáticos, por meio do processo de avaliação institucional conduzido pela CPA. Com base nesses dados, a instituição de ensino elabora um plano de ação, cuja execução é monitorada com foco na promoção de melhorias contínuas.

# Infraestrutura

A Instituição possui uma infraestrutura moderna, que combina tecnologia, conforto e funcionalidade para atender as necessidades dos seus estudantes e educadores. Os múltiplos espaços possibilitam a realização de diversos formatos de atividades e eventos como atividades extensionistas, seminários, congressos, cursos, reuniões, palestras, entre outros.

Todos os espaços da Instituição contam com cobertura *wi-fi*. As dependências estão dentro do padrão de qualidade exigido pela Lei de Acessibilidade n. 13.146/2015, e o acesso às salas de aula e a circulação pelo *campus* são sinalizados por pisos táteis e orientação em braile. Conta também com rampas ou elevadores em espaços que necessitam de deslocamento vertical.

## Instalações Administrativas e de Curso

As instalações administrativas são adequadas para os usuários e para as atividades exercidas, com o material indicado para cada função. Além disso, irão possuir iluminação e ventilação artificial e natural. Todos os mobiliários serão adequados para as atividades, e as salas serão limpas diariamente, além de dispor de lixeiras em seu interior e nos corredores.

Os espaços físicos utilizados pelo curso são constituídos por infraestrutura adequada que atende às necessidades exigidas pelas normas institucionais, pelas diretrizes do curso e pelos órgãos oficiais de fiscalização pública.

# Espaço Físico do Curso

## Salas de Aula

As salas de aula do curso estão equipadas conforme a finalidade, atendendo aos requisitos de dimensão, limpeza, iluminação, acústica, ventilação, acessibilidade, conservação e comodidade. Elas possuem computador com projetor multimídia e contam com manutenção periódica.

Além da acessibilidade arquitetônica, há recursos instrumentais para garantir a plena participação e aprendizagem de todos os estudantes. Um intérprete de Libras estará presente na sala de aula, quando necessário e solicitado, para superar barreiras linguísticas e facilitar o aprendizado dos estudantes surdos.

## Laboratórios do Curso

A instituição fornece recursos de informática (hardware e software) conforme as necessidades do curso. Há laboratórios específicos e compartilhados entre os cursos, disponíveis para aulas e monitorias. Os alunos têm acesso aos laboratórios fora do horário de aulas, com monitores e uso de diferentes softwares e internet.

Os laboratórios de informática apoiam atividades de ensino, pesquisa, administração e serviços à comunidade, promovendo habilidades de levantamento bibliográfico e uso de bases de dados. Equipados para conforto e agilidade, os laboratórios contarão com suporte da equipe de TI durante e fora das aulas.

Há manutenção preventiva e corretiva em informática. Um *helpdesk* permitirá atendimento rápido pelos técnicos da IES, que também firma contratos com empresas de manutenção. A instituição tem um plano de expansão proporcional ao crescimento anual do corpo social, e a área de TI define as características necessárias para equipamentos, servidores, telecomunicações, internet e intranet.

# Instalações para os Docentes

## Salas dos Professores

A instituição tem à disposição dos docentes uma sala coletiva, equipada com recursos de informática e comunicação. O espaço conta com iluminação, acústica, ventilação, acessibilidade, conservação, comodidade e limpeza apropriados ao número de professores, além de espaço destinado para guardar materiais e equipamentos didáticos. O local será dimensionado de modo a considerar tanto o descanso, quanto a integração dos educadores.

## Espaço para Professores em Tempo Integral

O curso oferece gabinete de trabalho plenamente adequado e equipado para os professores de tempo integral, atendendo de forma excelente aos aspectos de disponibilidade de equipamentos de informática em função do número de professores, dimensão, limpeza, iluminação, acústica, ventilação, acessibilidade, conservação e comodidade apropriados para a realização dos trabalhos acadêmicos.

Com relação aos equipamentos e aos recursos de informática, a facilitação do acesso por parte de professores com deficiência ou mobilidade reduzida poderá se dar por meio da adequação dos programas e da adaptação dos equipamentos para as necessidades advindas da situação de deficiência (deficiências físicas, auditivas, visuais e cognitivas) a partir do uso de softwares especiais, ponteiras, adaptações em teclados e mouses, etc. A tecnologia assistiva adequada será aquela que irá considerar as necessidades advindas da especificidade de cada pessoa e contexto e favorecerá a autonomia na execução das atividades inerentes à docência.

## Instalações para a Coordenação de Curso

A coordenação do curso dispõe de gabinete de trabalho que atende plenamente aos requisitos de dimensão, limpeza, iluminação, acústica, ventilação, conservação e comodidade necessários à atividade proposta, além de equipamentos adequados, conforme poderá ser visto na visita *in loco*. A coordenação do curso conta com uma equipe de apoio e uma central de atendimento ao aluno a fim de auxiliar e orientar os discentes em questões financeiras e em relação à secretaria, a estágio e à ouvidoria.

# Biblioteca Universitária

A biblioteca é gerenciada em suas rotinas pelo *software Pergamum*, programa desenvolvido pela Pontifícia Universidade Católica do Paraná em conjunto com a Pontifícia Universidade Católica do Rio de Janeiro. Em seu acervo, constam não apenas livros da bibliografia básica das UCs ofertadas, mas também da bibliografia complementar, além de livros para consulta interna, dicionários, e-books, enciclopédias, periódicos, jornais e materiais audiovisuais especializados nas áreas de atuação das unidades, e está totalmente inserido no Sistema *Pergamum*, com possibilidade de acesso ao catálogo on-line para consulta (autor, título, assunto e booleana), reserva e renovação.

A composição do acervo está diretamente relacionada aos novos meios de publicação de materiais bibliográficos, constituindo uma variedade de recursos que atende às indicações bibliográficas dos cursos e da comunidade em geral.

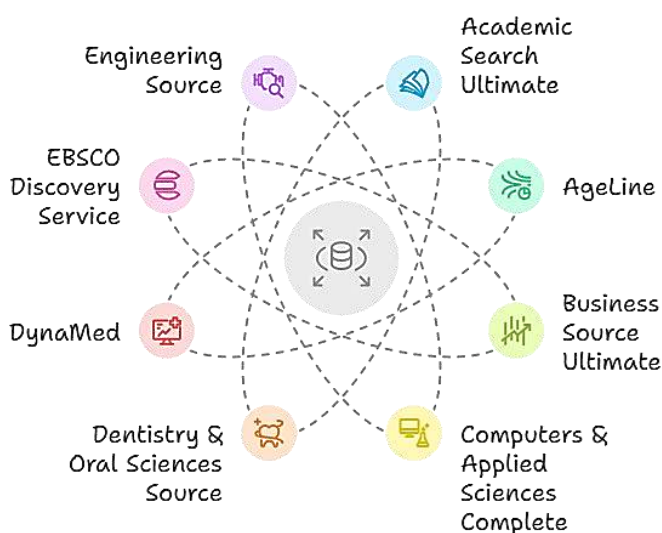
O acesso ao acervo é aberto ao público interno da IES e à comunidade externa.

Além disso, é destinado espaço específico para leitura, estudo individual e em grupos.

O empréstimo é facultado a alunos, professores e colaboradores administrativos e poderá ser prorrogado desde que a obra não esteja reservada ou em atraso.

Além do acervo físico, a IES oferece também a toda comunidade acadêmica o acesso a milhares de títulos em todas as áreas do conhecimento por meio de cinco plataformas digitais. A Biblioteca Virtual Pearson, a Minha Biblioteca e a Biblioteca Digital Senac que contribuem para o aprimoramento e aprendizado do aluno. Elas possuem diversos

## BASE DE DADOS



recursos interativos e dinâmicos que possibilitam o acesso à informação de forma prática, acessível e eficaz.

É disponibilizado ainda, o acesso a plataforma de Coleção da ABNT, serviço de gerenciamento que proporciona a visualização das Normas Técnicas Brasileiras (NBR). As plataformas são disponibilizadas pelo sistema Ulife, gratuitamente, com acesso ilimitado para todos alunos e professores.

### Nível de Informatização da Biblioteca



### Serviços oferecidos pela Biblioteca



As bibliotecas virtuais têm como missão disponibilizar ao aluno mais uma opção de acesso aos conteúdos necessários para uma formação acadêmica de excelência com um meio eficiente, acompanhando as novas tendências tecnológicas. A IES, dessa forma, estará comprometida com a formação e o desenvolvimento de um cidadão mais crítico e consciente.